

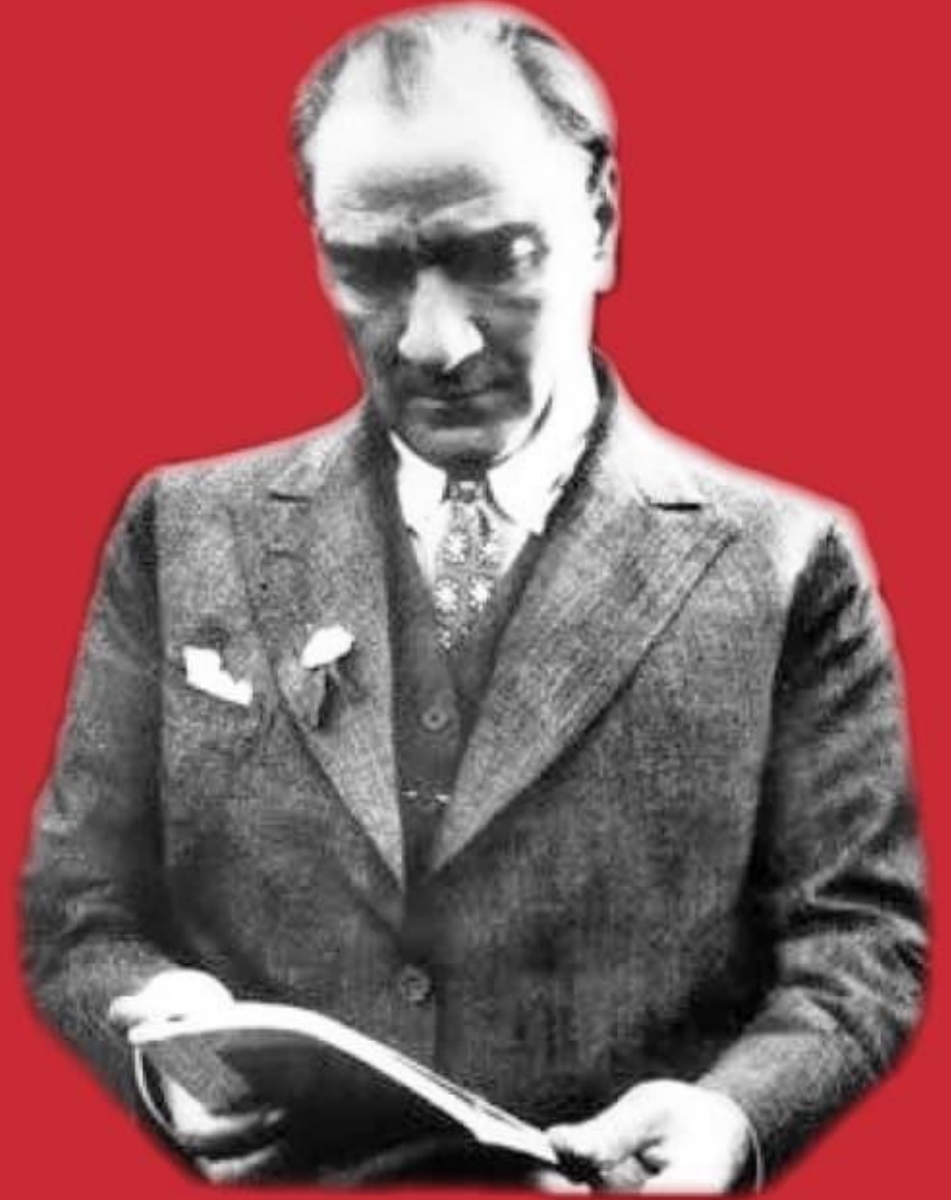
T.C
GAZİOSMANPAŞA KAYMAKAMLIĞI
HALK EĞİTİM MERKEZİ MÜDÜRLÜĞÜ
2024-2028 STRATEJİK PLANI





*“Eđitimidir ki ulusu 6zg6r; řanlı ve
y6ksek bir toplum olarak yařatır.”*

Mustafa Kemal ATAT6RK



KURUM BİLGİLERİ

İli: İSTANBUL		İlçesi: GAZİOSMANPAŞA	
Adres:	Mevlana Mah. 885 Sokak No:13	Coğrafi Konum (link)	https://maps.app.goo.gl/ePYwwcAZReRSBrFXA
Telefon Numarası :	02126183887	Faks Numarası:	02126183887
e- Posta Adresi:	160643@meb.K12.tr	Web sayfası adresi:	https://gaziosmanpasahem.meb.k12.tr/
Kurum Kodu:	160643	Öğretim Şekli:	Tam Gün

Sunuş



Kurumumuz iyi bir eğitim-öğretim seviyesine ulaşmak düşüncesiyle sürekli yenilenmeyi ve kalite kültürünü kendisine ilke edinmeyi amaçlamaktadır. Kalite kültürü oluşturmak için eğitim ve öğretim başta olmak üzere insan kaynaklarından faydalanmak, teknoloji araçlarından yararlanmak, değişikliklere karşı açık olmak, kurumlarla işbirliği içerisinde olmak, sosyal faaliyetlerde bulunmak, çalışmak ve gelişen dünyaya ayak uydurmak için; 2024-2028 stratejik planı hazırlamıştır. Düşünme ufuklarını geliştirmek, yeniliğe açık, topluma faydalı bireyler kazandırmak ve çağa ayak uydurmak için özverili bir şekilde tüm azmimizle çalışmaktayız.

Bu çalışma kurumsallaşmak zorunda olduğumuzun en önemli adımıdır. Amacımız yalnızca öğrencilerimizi bir üst kuruma göndermek değildir. Hayatta önlerine çıkan zorluklar karşısında çözüm yolları üreten, geleceğe ışık tutan, kültürüne değer veren, vatanının ve milletinin değerlerine sahip çıkan, demokrasiyi benimsemiş ve herkesin haklarına saygı duyan bireyler yetiştirmektir. Kurumumuz idareci, öğretmen ve personelleri ile birlikte geleceğimizin teminatı olan çocukları iyi yetiştirmek, düşünme ufuklarını geliştirmek, yeniliğe açık, topluma faydalı bireyler kazandırmak ve çağa ayak uydurmak için özverili bir şekilde tüm azmimizle çalışmaktayız.

Kurumumuzun Stratejik Planı (2024-2028)'de belirtilen amaç ve hedeflere ulaşmamızın kurumumuzun gelişme ve kurumsallaşma süreçlerine önemli katkılar sağlayacağına inanmaktayız.

Stratejik planın hazırlanmasında emeği geçen yönetici arkadaşlara teşekkür ediyorum.

M. Metin ÖZVER
Kurum Müdürü

İçindekiler

KURUM BİLGİLERİ	4
Sunuş	5
1.GİRİŞ VE STRATEJİK PLANIN HAZIRLIK SÜRECİ.....	10
1.1. Strateji Geliştirme Kurulu ve Stratejik Plan Ekibi	10
1.2. Planlama Süreci.....	11
2.DURUM ANALİZİ.....	13
2.1. Kurumsal Tarihçe.....	14
2.2. Uygulanmakta Olan Stratejik Planın Değerlendirilmesi	15
2.3. Mevzuat Analizi	16
2.4. Üst Politika Belgeleri Analizi.....	18
2.5. Faaliyet Alanları ile Ürün ve Hizmetlerin Belirlenmesi	19
2.6. Paydaş Analizi	22
2.7. Kuruluş İçi Analiz	28
2.7.1. Teşkilat Yapısı:	29
2.7.2. İnsan Kaynakları	31
2.7.3. Teknolojik Düzey	63
2.7.4. Mali Kaynaklar	65
2.7.5. İstatistiki Veriler	67
2.8. Çevre Analizi (Politik, Ekonomik, Sosyal, Teknolojik, Yasal ve Çevresel Çevre Analizi - PESTLE).....	68
2.9. Güçlü ve Zayıf Yönler ile Fırsat ve Tehditler (GZFT) Analizi	69
2.10. Tespit ve İhtiyaçların Belirlenmesi.....	71
3.GELECEĞE BAKIŞ	73
3.1. Misyonumuz	73
3.2. Vizyonumuz.....	73

3.3. Temel Değerlerimiz	73
4. AMAÇ, HEDEF VE STRATEJİLERİN BELİRLENMESİ	75
4.1. Amaçlar	75
4.2.Hedefler.....	75
4.3.Performans Göstergeleri	76
4.4.Stratejilerin Belirlenmesi	76
4.5. Maliyetlendirme	98
5.İZLEME ve DEĞERLENDİRME	102

Tablo/Şekil/Grafikler/Ekler

Tablo 1: Strateji Geliştirme Kurulu ve Stratejik Plan Ekibi Tablosu	10
Tablo 2: Mevzuat Analizi Tablosu	17
Tablo 3: Üst Politika Belgeleri Tablosu	18
Tablo 4: Faaliyet Alanları ile Ürün ve Hizmetler Tablosu	21
Tablo 5: Kurum İçi Analiz İçerik Tablosu	30
Tablo 6: Kurumumuzda Görev Yapan Personelin Öğrenim Durumuna Göre Tablosu (2023 verileri)	31
Tablo 7: Halk Eğitim Müdürlüğü Personel Dağılımı.....	32
Tablo 8: Halk Eğitim Müdürlüğü İdareci Norm Durumu	33
Tablo 9: Çalışanların Görev Dağılımı	33
Tablo 10: İdari Personelin Hizmet Süresine İlişkin Bilgiler	33
Tablo 11: Okul/Kurumda Oluşan Yönetici Sirkülasyonu Oranı	33
Tablo 12: İdari Personelin Katıldığı Hizmet İçi Programları	44
Tablo 13: Öğretmenlerin Hizmet Süreleri (Yıl İtibarıyla)	44
Tablo 14: Kurumda Gerçekleşen Öğretmen Sirkülasyonunun Oranı	45
Tablo 15: Öğretmenlerin Katıldığı Hizmet İçi Eğitim Programları	61
Tablo 16: Kurumdaki Mevcut Hizmetli/ Memur Sayısı	62
Tablo 17: Teknolojik Araç-Gereç Durumu.....	63
Tablo 18: Fiziki Mekân Durumu	64
Tablo 19: Mali Kaynaklar Tablosu.....	65
Tablo 20: Gelir-Gider Tablosu	66
Tablo 21:Kurum Sayısal Veriler Tablosu	67
Tablo 22: GZFT Analizi Tabloları	70
Tablo 23: GZFT Analizi Tabloları	71
Tablo 24: Tahmini Maliyet Tablosu	99

Şekil 1: İç Paydaş Anketi.....	23
Şekil 2:Dış Paydaş Anketi	24
Şekil 3: Paydaş Sınıflandırma Matrisi	25
Şekil 4: Paydaş Önceliklendirme Matrisi.....	26
Şekil 5: Teşkilat Yapısı	29
Şekil 6: İzleme ve Değerlendirme Süreci.....	102



1. Bölüm

Stratejik Plan Hazırlık Süreci

1.GİRİŞ VE STRATEJİK PLANIN HAZIRLIK SÜRECİ

1.1. Strateji Geliştirme Kurulu ve Stratejik Plan Ekibi

Strateji Geliştirme Kurulu: Strateji Geliştirme Kurulu, stratejik planlama çalışmalarını takip etmek ve ekiplerden bilgi alarak çalışmalarını yönlendirmek üzere Kurum müdürünün başkanlığında, bir müdür yardımcısı, bir öğretmen ve kurumun aile birliği başkanı ile bir yönetim kurulu üyesi olmak üzere 5 kişiden oluşturulmuştur.

Stratejik Plan Ekibi: Stratejik Planlama Ekibi, stratejik planlama çalışmalarını yürütmek üzere Kurum müdürü tarafından görevlendirilen ve üst kurul üyesi olmayan müdür yardımcısı başkanlığında, belirlenen öğretmenler ve gönüllü velilerden oluşturulmuştur.

Strateji Geliştirme Kurulu Bilgileri		Stratejik Plan Ekibi Bilgileri	
Adı Soyadı	Unvanı	Adı Soyadı	Unvanı
Musa Metin ÖZVER	Müdür	İlyas CANDAN	Müdür Yardımcısı
Sezai ORAK	Müdür Yardımcısı	Şeyma AYTEKİN	Öğretmen
Gökhan ALTIN	Öğretmen	Hatice BABA	Öğretmen
Aysel ŞEN	Okul Aile Birliği Başkanı	Cennet ÜSTÜNYER	Öğretmen
Hayriye ARI	Okul Aile Birliği Başkanı Yönetim Kurulu Üyesi	Yeşim ŞİŞLİ	Veli

Tablo 1: Strateji Geliştirme Kurulu ve Stratejik Plan Ekibi Tablosu

1.2. Planlama Süreci

Stratejik Plan hazırlık çalışmalarının başladığı, Bakanlığımız tarafından merkez ve taşra teşkilatı birimlerine 2022/21 sayılı Genelge ile duyurulmuştur. Bakanlığımız Genelge ile birlikte MEB 2024-2028 Stratejik Plan Hazırlık Programını da yayımlamıştır. Hazırlık Programında MEB Stratejik Planlama modelinin kurgusu yapılmış, 2024-2028 stratejik planlama sürecinde Bakanlık, İl ve İlçe Millî Eğitim Müdürlükleri ile okul ve kurumlarda hangi adımların nasıl atılacağı ve takvimin nasıl işleyeceğinin duyurulması ile 2024-2028 dönemi stratejik plan hazırlanma süreci Strateji Geliştirme Kurulu ve Stratejik Plan Ekibi'nin oluşturulması ile başlamıştır. Hazırlık Programında Müdürlüğümüz stratejik planlama çalışmalarının koordinasyonunu içeren bilgilere, stratejik planlama adımlarına ve süreç takvimine yer verilmiştir. Ekip tarafından oluşturulan çalışma takvimi kapsamında ilk aşamada durum analizi çalışmaları yapılmış ve durum analizi aşamasında, paydaşlarımızın plan sürecine aktif katılımını sağlamak üzere paydaş anketi, toplantı ve görüşmeler yapılmıştır. Durum analizinin ardından geleceğe yönelim bölümüne geçilerek kurumumuzun amaç, hedef, gösterge ve stratejileri belirlenmiştir.



2. Bölüm

Durum Analizi

2.DURUM ANALİZİ

Durum analizi bölümünde, aşağıdaki hususlarla ilgili analiz ve değerlendirmeler yapılmıştır;

- Kurumsal tarihçe
- Uygulanmakta olan planın değerlendirilmesi
- Mevzuat analizi
- Üst politika belgelerinin analizi
- Faaliyet alanları ile ürün ve hizmetlerin belirlenmesi
- Paydaş analizi
- Kuruluş içi analiz
- Dış çevre analizi (Politik, ekonomik, sosyal, teknolojik, yasal ve çevresel analiz)
- Güçlü ve zayıf yönler ile fırsatlar ve tehditler (GZFT) analizi
- Tespit ve ihtiyaçların belirlenmesi

2.1. Kurumsal Tarihçe

- 1-Gaziosmanpaşa Halk Eğitimi Merkezi Müdürlüğü Milli Eğitim Gençlik ve Spor Bakanlığı'nın 19.10.1984 tarih ve 428.1(34)5407 sayılı olurları ile açılmış olup 19.10.1984 tarihinde resmen eğitime başlamıştır. (Havuzbaşı İlkokulunda)
- 2-Müdürlüğümüz ilk olarak Havuzbaşı İlkokulunun bodrum katındaki 1 odasında faaliyetlerine başlamıştır. Daha sonra 1985 yılında İlçe Milli Eğitim Gençlik ve Spor Müdürlüğünün bulunduğu Bekirsamidedeolu İlkokulunun 2 odasında faaliyetlerini sürdürmüştür.
- 3-Yer yetersizliği nedeniyle Kaymakamlık Makamınının 08.10.1986 tarih ve 715/9223 sayılı olurları ile tekrar Havuzbaşı İlkokulunun 1 oda ile bodrum katındaki 2 oda ve 1 salonda faaliyetlerini sürdürmüştür.
- 4- İlçeye Hükümet Konağının yapılmasıyla 12.02.1991 tarih ve 158 sayılı Kaymakamlık olurları ile Hükümet Konağında Halk Eğitimi Merkezi Müdürlüğüne ayrılan 5 odasında faaliyetlerini sürdürmüştür.
- 5-Hükümet Konağındaki yer yetersizliği nedeniyle Kaymakamlık Makamınının 14.10.1994 tarih ve 715/1581 sayılı olurları ile Müdürlüğümüze tahsis edilen Yeni Mahalle 538 sokak no:1 Küçükköy adresindeki Pratik Kız Sanat Okulu Müdürlüğünün eski binasına 07.11.1994 tarihinde taşınmıştır.
- 6-Valilik Makamınının 21.08.2019 tarih ve 15047361 sayılı oluru ile kurumumuz hakkında yıkım kararı verildiğinden dolayı 1 Eylül 2019 tarihinden itibaren Kaymakamlık Makamınının 21.08.2019 tarih ve 15055767 sayılı oluru ile ilçemiz Şehit Servet Asmaz İmam Hatip Lisesine taşınarak hizmet vermeye devam etmektedir.

2.2. Uygulanmakta Olan Stratejik Planın Değerlendirilmesi

2019 yılında yürürlüğe giren Gaziosmanpaşa Halk Eğitim Merkezi Müdürlüğü'nün 2019-2023 Stratejik Planı; Stratejik Plan Hazırlık Süreci; Durum Analizi; Misyon, Vizyon ve Temel Değerlerimiz ; Amaç, Hedef ve Eylemler; Maliyetlendirme; İzleme ve Değerlendirme olmak üzere altı bölümden oluşturulmuştur. Planın Amaç ve Hedeflere İlişkin Mimarisinde 6 Amaç ve 17 Hedef bulunmaktadır. Hedeflere bağlı, 110 Performans Göstergesi ve bu göstergelerle ilgili olarak da 113 eylem planı yer almaktadır. Her yıl düzenli olarak hazırladığımız Stratejik Plan İzleme ve Değerlendirme Raporu çalışmalarını sırasında plan başlangıç döneminde belirlediğimiz hedeflerimize ne ölçüde yaklaştığımız ve aksayan yönlerimizin neler olduğu açık bir şekilde ortaya çıkmıştır. Özellikle pandemi koşullarının etkisiyle gerileme gösteren göstergeler sayılmazsa Performans Göstergelerinin ve bağlı oldukları Hedef ve stratejilerin pek çoğunda belirlenen hedeflere ulaşıldığı gözlenmiştir. Hazırlanan İzleme ve Değerlendirme Raporlarının sonuçları bir sonraki yıl için yapılacak çalışmalar konusunda Müdürlüğümüz için yol gösterici olmuştur. Plan başlangıç döneminden 2023 İzleme ve Değerlendirme Raporumuz dâhil olmak üzere alt göstergelerle birlikte 113 Performans Göstergesinde %64 ve üzeri gerçekleşme gösteren Performans Göstergelerinin 5 yıllık ortalama oranı %68 olmuştur. 16 Hedef Kartında ise %67 ve üzeri hedefe ulaşmada 5 yıllık ortalama oran %74 olmuştur. İlimizin devasa yapısı, olağan dışı koşullardan etkilenme düzeyi ve bu dönem içinde yaşanan küresel salgın koşullarının da etkisi düşünüldüğünde bu oranların oldukça makul olduğu kabul edilebilir.

2.3. Mevzuat Analizi

T.C. kanunları doğrultusunda çalışmalar yapan Müdürlüğümüz, Millî Eğitim Bakanlığına bağlı Hayat Boyu Öğrenme kurumlarının kuruluş, görev, yönetim, eğitim, öğretim ve işleyişi hakkındaki yöntem ve ilkeler ile diğer resmi ve özel kurum ve kuruluşlar, belediyeler, meslek kuruluşları, dernekler, vakıflar ve gönüllü kuruluşlarca Hayat boyu öğrenme kurumlarının iş birliğinde özel öğretim kurumları mevzuatı dışında açılacak kurslarda yönetim, eğitim, öğretim, üretim rehberlik, gözetim ve denetime ilişkin usul ve esaslara bağlı taşradaki görevlerini yürüten ve diğer devlet politikalarını Kaymakamlık Makamına bağlı olarak hayata geçiren kamu kurumlarından biridir. Müdürlüğümüz Millî Eğitim Bakanlığına ve ilde birinci derecede Kaymakamlık Makamına karşı sorumludur. Müdürlüğümüz, Millî Eğitim Bakanlığı adına üstlendiği sorumluluğunu; Kanun, Kanun Hükmünde Kararname, Tüzük, Yönetmelik, Yönerge, Genelge ve Emirler doğrultusunda Millî Eğitim Temel İlkelerine göre yerine getirmektedir. Müdürlüğümüzün kendisine bağlı birimleri izleme, değerlendirme ve geliştirme gibi sorumlulukları *İl ve İlçe Millî Eğitim Müdürlükleri Yönetmeliği*'nde tanımlanmıştır. Gerekli çalışmalar bu doğrultuda yürütülmektedir.

Halk Eğitim Merkezi Müdürlüklerinin görev, yetki ve sorumluluklarını düzenleyen çok sayıda kanun ve yönetmelik bulunmaktadır. Bunlardan;

- 1739 sayılı Millî Eğitim Temel Kanunu,
- 222 sayılı İlköğretim ve Eğitim Kanunu,
- 2841 sayılı Zorunlu ilköğretim Çağı Dışında Kalmış Okuma - Yazma Bilmeyen Vatandaşlara ilkokul Düzeyinde Eğitim-Öğretim Yaptırılması Hakkında Kanun,
- 3308 sayılı Mesleki Eğitim Kanunu,
- 573 sayılı Özel Eğitim Hakkında Kanun Hükmünde Kararname,
- 652 sayılı Millî Eğitim Bakanlığının Teşkilat ve Görevleri Hakkında Kanun Hükmünde Kararname,
- 7354 Sayılı Öğretmenlik Meslek Kanunu (5.ve 6. Maddeleri) ,
- 7354 Sayılı Öğretmenlik Meslek Kanunu (5.ve 6. Maddeleri) Aday Öğretmenlik ve Öğretmenlik Kariyer Basamakları Yönetmeliği,
- Millî Eğitim Bakanlığı İl ve İlçe Millî Eğitim Müdürlükleri Yönetmeliği önem taşımaktadır.

Müdürlüğümüz yukarıda belirtilen yasal çerçeve ve yönetmelikler doğrultusunda hizmet vermeye devam etmektedir.

Tablo 2: Mevzuat Analizi Tablosu

Sunulan Hizmetler (Yasal Yükümlülükler)	Dayanak ve Yararlanıcılar	Tespitler
*Kurs ve kurs dışı faaliyetler,	*Milli Eğitim Temel Kanunu (madde 8, madde 40,41) *Hayat Boyu Öğrenme Kurumları Yönetmeliği (madde5) *Gerek zorunlu eğitim çağında, gerekse zorunlu eğitim yaşını geçmiş ancak eğitimini tamamlayamamış her yurttaşımız yaygın eğitim kurumlarına gelerek mesleki, bilgi ve beceri geliştiren kurslara katılabilir.	*Kişilerin Hayat Boyu Öğrenme Kurumlarını yeterince tanımamaktadırlar. *Ulusal kitle iletişim araçlarında bu kurumların tanıtımının yapılmaması
*Nitelikli iş gücü yetiştirilmesinde mesleki ve teknik içerikli eğitim faaliyetleri,	*Mesleki Eğitim Kanunu (madde 37) *Hayat Boyu Öğrenme Kurumları Yönetmeliği (madde 5) *Yaşamın her alanında gerekli mesleki bilgi, beceri ve tecrübeleri edinebilmek için her vatandaşımız kurumumuzdan faydalanabilir.	*Sektör ile eğitim ve öğretim hizmetlerinde yapıcı iş birliklerinin yeterli olmaması. *Gelişen teknoloji ile birlikte ve sektörle uyumlu kurs programlarının güncellenememesi
*Her türlü yarışma, fuar, sergi, sempozyum, panel, proje, iş birliği belgesi, sanatsal, sosyal, kültürel ve benzeri etkinlikler düzenleme, katılım sağlama, temsil etme ile yayın hazırlama faaliyetleri,	*Hayat Boyu Öğrenme Kurumları Yönetmeliği (madde 5) *Hayat Boyu Öğrenme Faaliyetlerini tanıtmak, yaygınlaştırmak, kültürümüz ve değerlerimiz ışığında düzenlenen etkinliklerimize tüm vatandaşlarımız da dâhildir.	*Sosyal, kültürel, sanatsal ve sportif faaliyetlere bölge halkının yeterli düzeyde katılmaması *Faaliyetlerin duyurusu konusunda yetersiz kalınması *Faaliyetlerin halkla daha çok etkileşimde olunacak mekânlarda yapılamaması *Yerel yönetimlerden yeterince yararlanılamaması
*Açık öğretim okulları eğitim hizmetleri,	*Hayat Boyu Öğrenme Kurumları Yönetmeliği (madde 5) *Zorunlu eğitim dışında kalan vatandaşlarımız yarım kalan eğitimlerini tamamlamak amacıyla kurumuz aracılığıyla *Açık Öğretim Okullarına kayıt yaptırabilirler ve öğrenimlerini tamamlayabilirler.	*Açık öğretim okulları hizmetlerinden faydalananların teknoloji kullanımını konusunda yetersiz olması

2.4. Üst Politika Belgeleri Analizi

Müdürlüğümüz 2024-2028 Stratejik Plan hazırlıkları için güncel Üst Politika Belgelerinin ilgili bölümleri ayrıntılarıyla incelenmiştir. Üst Politika Belgelerinin incelenmesi sonucunda tespit edilen ilgili politikalar ve hedefler, idaremize verilmiş olan görevlere göre analiz edilmiştir. Bu analizlere Durum Analizi Raporunda ayrıntılı şekilde yer verilmiştir. Gaziosmanpaşa Halk Eğitim Merkezi Müdürlüğü 2024-2028 Stratejik Planı'nın Stratejik Amaç, Hedef, Performans Göstergeleri ve Stratejileri hazırlanırken aşağıda sözü edilen Üst Politika Belgelerinden yararlanılmıştır. Üst Politika Belgelerinde yer almayan ancak Müdürlüğümüzün Durum Analizi kapsamında önceliklendirdiği alanlara ise Geleceğe Bakış bölümünde yer verilmiştir.

Üst Politika Belgeleri analiz edilmiştir. Üst Politika Belgeleri ile Stratejik Plan ilişkisinin kurulması amacıyla Üst Politika Belgeleri Analiz Tablosu aşağıda yer alan Üst Politika Belgeleri Tablosuna göre oluşturulmuş ve tabloya ayrıntılı şekilde Durum Analizi Raporunda yer verilmiştir.

Temel Üst Politika Belgeleri	Diğer Üst Politika Belgeleri
12. Kalkınma Planı	Diğer Kamu Kurum ve Kuruluşlarının Stratejik Planları
2022-2024 Orta Vadeli Program	Mesleki Eğitim Kurulu Kararları
Orta Vadeli Mali Planlar	Türkiye Yeterlilikler Çerçevesi
2024 Yılı Cumhurbaşkanlığı Yıllık Programı	Ulusal ve Uluslararası Kuruluşların Eğitim ve Türkiye ile İlgili Raporları
Cumhurbaşkanlığı İcraat Programları	İstanbul Valiliği Onaylı İlgili Raporları
MEB 2024-2028 Stratejik Planı	2024-2028 İstanbul Bölge Planı
20. Millî Eğitim Şurası Kararları	Avrupa Birliği 2030 Dijital Pusulası
Millî Eğitim Kalite Çerçevesi	Avrupa Birliği Müktesebatı ve Ülke Raporları

Tablo 3: Üst Politika Belgeleri Tablosu

2.5. Faaliyet Alanları ile Ürün ve Hizmetlerin Belirlenmesi

2024–2028 Stratejik Plan hazırlık sürecinde Müdürlüğümüzün faaliyet alanları ve hizmetlerinin belirlenmesine yönelik çalışmalar yapılmıştır. Bu kapsamda hizmet birimlerinin yasal yükümlülükleri, standart dosya planı, Üst Politika Belgeleri, yürürlükteki uygulanan sistem ve Kamu Hizmet Envanteri incelenerek Müdürlüğümüzün hizmetleri tespit edilmiştir. Faaliyet alanları ile ürün ve hizmetler aşağıdaki tabloda ana başlıklar hâlinde verilmiştir.

Faaliyet Alanı	Ürün/Hizmetler
Öğretim-egitim faaliyetleri	<ul style="list-style-type: none">a. Eğitim ve öğretime erişim imkânlarının geliştirilmesi ve her kademede okullaşma oranlarının artırılmasına yönelik çalışmalar yapılmasıb. Öğrenci başarısını artırmaya yönelik faaliyetlerin yürütülmesic. İlimizde geçici koruma altında bulunan yabancı uyruklu bireylerin eğitim ve öğretime erişim imkânlarının artırılmasıd. Öğretim programları, müfredat ve haftalık ders çizelgelerinin uygulanmasıe. Eğitime ilişkin projelerin geliştirilmesi, iyi örneklerin yaygınlaştırılmasıf. İlimizde eğitimin paydaşlarıyla kurumsal iş birliklerinin yapılması, eğitim ve öğretimin niteliğinin artırılmasının sağlanmasıg. Eğitsel tanılama ve yönlendirme faaliyetlerinin yürütülmesih. Kişisel, eğitsel ve mesleki rehberlik faaliyetlerinin yürütülmesii. Psikososyal koruma, önleme ve müdahale hizmetlerinin verilmesij. Bakanlığımız tarafından oluşturulan özel ve rehberlik politikalarının uygulanmasık. Özel politika gerektiren bireylerin eğitim ve öğretime ilişkin iş ve işlemlerin yürütülmesil. Mesleki ve teknik eğitimin yerel ihtiyaçlara uygunluğunun sağlanması, eğitim-üretim-istihdam ilişkisinin gelişmesine katkıda bulunulmasım. Hayat boyu öğrenme kapsamında eğitim ve öğretim faaliyetlerinin düzenlenmesi

Rehberlik faaliyetleri	İdareciler, Öğretmenler ve çalışanlarla birlikte öğrencilere, kursiyerlere ve velilere rehberlik etmek.
Sosyal ,Kültürel Sportif ve Sanatsal faaliyetler	<ul style="list-style-type: none"> a. Okuma kültürünün geliştirilmesine yönelik çalışmaların yürütülmesi b. Öğrencilere yönelik yerel, ulusal ve uluslararası düzeyde bilimsel, kültürel, sanatsal ve sportif faaliyetlerin düzenlenmesi ve katılımın artırılması c. Eğitim ve öğretim faaliyetlerinde bilişim teknolojileri ile bilişim ürünlerinin kullanılmasına yönelik çalışmalar yürütülmesi d. Eğitim ve öğretimde teknolojik imkânların etkin ve yaygın biçimde kullanılmasının ve her öğrencinin bilgi teknolojilerinden yararlanmasının sağlanması e. Öğrencilerin okul dışı öğrenme ortamlarından yararlanma oranının artırılması. f. Öğrencilerin bilimsel, kültürel, sanatsal ve sportif faaliyetlere katılımını teşvik edici çalışmaların yapılması, projeler geliştirilmesi
İnsan kaynakları faaliyetleri (mesleki gelişim faaliyetleri, personel etkinlikleri...)	<ul style="list-style-type: none"> a. İnsan kaynaklarıyla ilgili kısa, orta ve uzun vadeli planlamalar yapılması b. Norm kadro iş ve işlemlerinin yürütülmesi c. Özlük ve emeklilik iş ve işlemlerinin yürütülmesi d. Disiplin ve ödül işlemlerinin uygulamalarının yapılması e. Güvenlik soruşturması ve arşiv araştırması işlemlerinin yürütülmesi f. Yöneticilik formasyonunun gelişmesini sağlayıcı faaliyetlerin yürütülmesi g. Öğretmenlerin ve okul/kurum yöneticilerinin mesleki gelişimlerine yönelik eğitim faaliyetlerinin planlanması ve eğitim faaliyetlerine ilişkin tüm iş ve işlemlerin yapılması h. Eğitim ve öğretim hizmetleri sınıfı dışındaki personel için eğitim planının hazırlanması, uygulanması ve değerlendirilmesi i. Yöneticilerin, öğretmenlerin ve diğer personelin atama, yer değiştirme, askerlik, alan değişikliği ve benzeri iş ve işlemlerinin yürütülmesi j. Personelin pasaport ve yurt dışı iş ve işlemlerinin yürütülmesi k. Kamu Görevlileri Sendikaları ve Toplu Sözleşme Kanunu kapsamındaki görevlerin yürütülmesi l. Denetim ve inceleme raporlarıyla ilgili iş ve işlemlerin yürütülmesi
Yönetim ve Denetim	<ul style="list-style-type: none"> a. Eğitim ve öğretime yönelik politikaların uygulanması b. Müdürlüğümüzün iş ve işlemlerine yönelik mevzuatın uygulanması c. Müdürlüğümüzün görev alanlarına ilişkin hukuksal iş ve işlemlerin yürütülmesi d. İstatistik verilerin toplanması ve analizi e. Stratejik planın hazırlanması f. İzleme ve değerlendirme faaliyetlerinin yürütülmesi g. Rehberlik, denetim ve inceleme faaliyetlerinin yürütülmesi h. Müdürlüğümüz faaliyetlerine yönelik bilgi edinme, talep, ihbar, şikâyet, görüş ve önerilere ilişkin işlemlerin yürütülmesi

	<ul style="list-style-type: none"> i. Yönetim ve öğrenme etkinliklerinin izlenmesi, değerlendirilmesi j. Eğitimin niteliğinin artırılması ve kurumda planlı yönetim anlayışının yerleşmesi için çalışmalar yapılması
Okul aile birliği faaliyetleri	<ul style="list-style-type: none"> a. Velilerden, kursiyerlerden ve gönüllü bağışçılardan alınan ayni ve nakdi yardımlarla kurumun acil ihtiyaçlarını karşılamak ve personelin giderlerini karşılamak. b. Gelir getirici faaliyetler düzenlemek c. Öğrencilerin üretim meydana getirdikleri ürünleri sergilemek
Öğrencilere yönelik faaliyetler	<ul style="list-style-type: none"> a. Öğrencilerin üretim aşamasına katılmasını sağlamak ve kişisel gelişimlerine katkı sunarak meslek edinmelerine yardımcı olmak.
Ölçme değerlendirme faaliyetleri	<ul style="list-style-type: none"> a. Ölçme ve değerlendirme teknikleri üzerine araştırmalar yapılması ve öğretmen eğitimlerinin verilmesi b. Ölçme ve değerlendirme ile ilgili iş ve işlemlerin yürütülmesi c. Yapılan kurslarla ilgili planlanan sınavların organizasyonunun ve gerekli uygulamaların yapılması
Öğrenme ortamlarına yönelik faaliyetler	<ul style="list-style-type: none"> a. Müdürlüğümüz birimleri ile Müdürlüğümüze bağlı çalışma ortamının iş sağlığı ve güvenliği ölçütleri ile ihtiyaçlara uygunhâle getirilmesi b. Kurum taşınmazlarına ilişkin her türlü yapım, bakım ve onarım işlerini ve bunlara ait kontrol, koordinasyon ve çalışmalarının yürütülmesi c. Müdürlüğümüz birimleri ile Müdürlüğümüze bağlı taşınır ve taşınmazlarına ilişkin işlemlerin yürütülmesi d. Eğitim ve öğretim ortamlarının standartlarının belirlenmesi, kurum binalarının imkânlarının ve niteliğinin artırılması e. Eğitim ortamlarının temizlik ve düzen standartlarının iyileştirilmesi f. Eğitim ve öğretim teknolojilerinin öğrenme süreçlerinde etkin kullanılmasına yönelik altyapı çalışmalarının yürütülmesi g. Hizmet alanlarıyla ilgili bilişim teknolojilerine yönelik çalışmaların yürütülmesi h. Genel evrak, kozmik büro ve arşiv faaliyetlerinin düzenlenmesi ve yürütülmesi i. Sivil savunma hizmetlerinin planlanması ve yürütülmesi j. Ders kitaplarının, kaynak ve yardımcı eğitim dokümanlarının, ders ve laboratuvar araç ve gereçleri ile basılı eğitim malzemelerinin, makine, teçhizat ve donatım ihtiyaçlarının giderilmesi çalışmalarının yürütülmesi k. Eğitim faaliyetleri ile ilgili dokümantasyon, yayım ve arşiv hizmetlerinin yürütülmesi
Ders dışı faaliyetler	<ul style="list-style-type: none"> a. Stratejik planının hazırlanması ve uygulanmasının sağlanması, yıllık izleme ve değerlendirme raporlarının hazırlanması b. Faaliyetlerin stratejik planla uygunluğunun sağlanması c. Hizmetlerin etkililiği ile vatandaş ve çalışan memnuniyetine ilişkin çalışmalar yapılması d. İhtiyaç analizlerinin yapılması, verilerin hazırlanması e. Eğitime ilişkin araştırma, geliştirme, stratejik planlama ve kalite geliştirme faaliyetlerinin yürütülmesi f. Eğitim ve öğretimin geliştirilmesine yönelik projelerin hazırlanması ve uygulanması g. Ulusal ve uluslararası projelerde katılmak, ortak olmak. h. Eğitim ve öğretimin niteliğini artırmaya yönelik kurumsal iş birliklerinin geliştirilmesi ve protokollerin yapılması

Tablo 4: Faaliyet Alanları ile Ürün ve Hizmetler Tablosu

2.6. Paydaş Analizi

İç ve dış paydaş anketleri stratejik planlama sürecinde idarelerin hizmetlerinden doğrudan ya da dolaylı olarak yararlanan ya da etkilenen bireylerin ve grupların bu hizmetlerle ilgili beklentilerini, kanaatlerini ve memnuniyetlerini belirlemek amacıyla geliştirilen veri toplama araçlarıdır. Bu amaçla geliştirilen anketler paydaşların stratejik planlama sürecine katılımını sağladığı gibi idarenin karar alma sürecini ve yönetimini veriye dayalı olarak planlamasını sağlar.

Bu kapsamda:

1. Stratejik Planlama Ekibimiz tarafından Bakanlığımızın geliştirdiği format esas alınarak İç ve Dış Paydaş Anketleri uygulanmış. Etki-önem matrisi kullanılarak paydaş önceliklendirilmesi yapılmış ve çalışmaların ayrıntılarına “Durum Analizi Raporunda ” yer verilmiştir.
2. Kurumumuzda görevli Müdür Yardımcısı, öğretmen, usta öğretici ve diğer personel ile iş birliği içinde olduğumuz kurumlarımızda görevli usta öğretici, öğretmen, müdür, müdür yardımcısı ve diğer tüm personelin katılımına yönelik iç paydaş anketimiz 01 Mart-15 Mart 2024 tarihleri arasında yapılan anket çalışmalarımız.
3. Kurumumuzda öğrenci olan veya öğrencisi bulunan velilerimizin katılımına yönelik dış paydaş anketimiz 01 Mart-25 Mart 2024 tarihleri arasında yapmış olduğumuz anketler.

İç Paydaş Anketi: Kurumumuzda görevli Müdür Yardımcısı, öğretmen, usta öğretici ve diğer personel ile iş birliği içinde olduğumuz kurumlarımızda görevli usta öğretici, öğretmen, müdür, müdür yardımcısı ve diğer tüm personelin katılımına yönelik iç paydaş anketimiz 01 Mart-15 Mart 2024 tarihleri arasında yapılmıştır. Yapılan anket çalışmasında 17 soru sorulmuş katılımcıların tüm soruları cevaplamaları istenmiştir. İç paydaş anketimize kurum içerisinden 21 diğer kurumlardan 129 kişi toplamda ise 150 katılım olmuştur.

İç Paydaş Anketi Memnuniyet Oranı



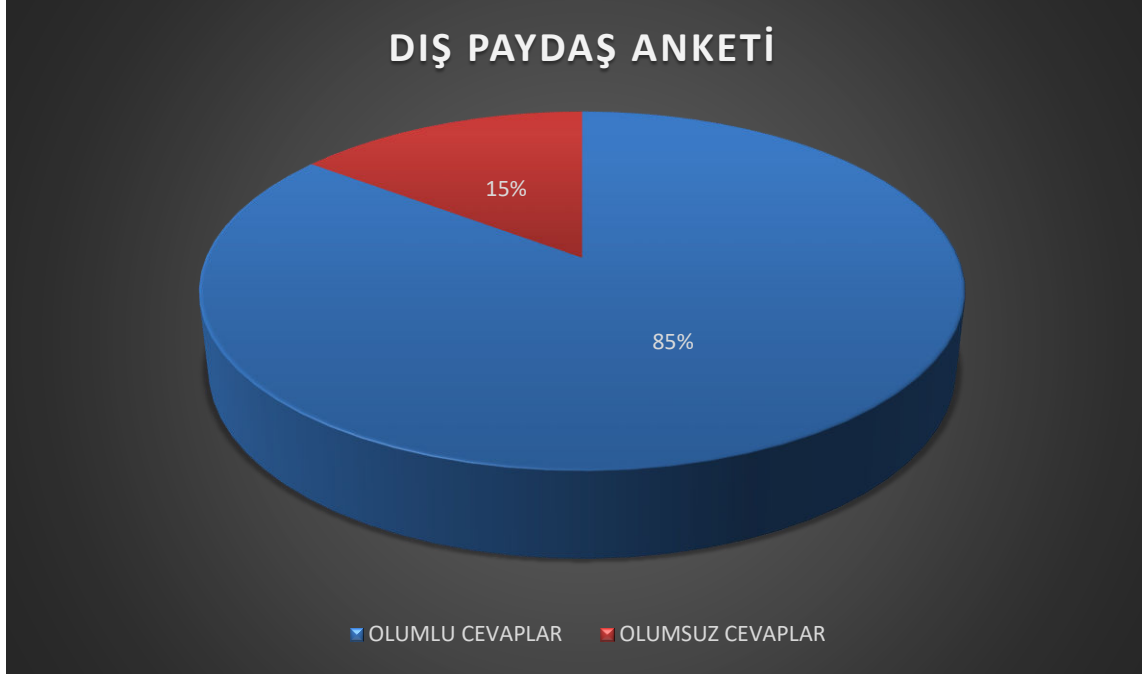
Şekil 1: İç Paydaş Anketi

Grafikteki oranlara göre kesinlikle katılıyorum ve katılıyorum bölümleri olumlu olarak değerlendirilmiştir. Olumlu cevapların toplam oranı %89,75'tir. Bu cevapların da %10,25 gibi bir bölümünün olumsuz cevaplardan oluştuğu gözlenmektedir.

Dış Paydaş Anketi: Dış paydaş anketimiz Müdürlüğümüzde öğrencisi bulunan veya kurumumuzda kursiyer olan velilerimiz tarafından doldurulmak üzere hazırlanmış ve 01 Mart- 30 Mart 2023 tarihleri arasında yapılmıştır. Anketimizde toplam 22 soru sorulmuştur. Katılımcılardan tüm soruları cevaplamaları istenmiştir.

Dış paydaş anketimize 250 velimiz katılmış ve genel memnuniyet oranı %85,25 olmuştur.

Dış Paydaş Anketi Memnuniyet Oranı



Şekil 2:Dış Paydaş Anketi

Grafikteki oranlara göre kesinlikle katılıyorum ve katılıyorum bölümleri olumlu olarak değerlendirilmiştir. Olumlu cevapların toplam oranı %85,25'tir. Bu cevapların da %14,75 gibi bir bölümünün olumsuz cevaplardan oluştuğu gözlenmiştir.

Kurumumuzun temel paydaşları öğrenci, veli, öğretmen, usta öğretici vb. olmakla birlikte eğitimin dışsal etkisi nedeniyle okul çevresinde etkileşim içinde olunan geniş bir paydaş kitlesi bulunmaktadır.

Paydaşlarımızın görüşleri anket, toplantı, dilek ve istek kutuları, elektronik ortamda iletilen önerilerde dâhil olmak üzere çeşitli yöntemlerle sürekli olarak alınmaktadır.

EK-1 Paydaş Sınıflandırma Matrisi

PAYDAŞLAR	İÇ PAYDAŞLAR	DIŞ PAYDAŞLAR	YARARLANICI		
	Çalışanlar, Birimler	Temel ortak	Stratejik ortak	Tedarikçi	Müşteri, hedef kitle
Millî Eğitim Bakanlığı	√	√			
Valilik	√	√			
Millî Eğitim Müdürlüğü Çalışanları	√	√			
İlçe Millî Eğitim Müdürlükleri	√	√			
Okullar ve Bağlı Kurumlar	√	√			
Öğretmenler Çalışanlar	√				
Öğrenciler ve Veliler	√	√			
Okul Aile Birliği	√	√			
Üniversite					
Özel İdare					
Belediyeler	√	√			
Güvenlik Güçleri (Emniyet, Jandarma)	√				
Bayındırlık ve İskân Müdürlüğü	√				
Sosyal Hizmetler Müdürlüğü	√				
Gençlik ve Spor Müdürlüğü	√	√			
Muhtarlık	√	√			
İşveren kuruluşlar	√				
Sivil Toplum Kuruluşları	√				
Turizm Uygulama otelleri	√				

Şekil 3: Paydaş Sınıflandırma Matrisi

√ : Tamamı O : Bir kısmı

EK -2 Paydaş Önceliklendirme Matrisi

Paydaş	İç Paydaş	Dış Paydaş	Yararlanıcı (Müşteri)	Neden Paydaş?	Önceliği
MEB		√		Bağlı olduğumuz merkezi idare	1
Öğrenciler			√	Hizmetlerimizden yaralandıkları için	1
Özel İdare		√		Tedarikçi mahalli idare	0
STK		√		Amaç ve hedeflerimize ulaşmak için iş birliği yapacağımız kurumlar	1

Şekil 4: Paydaş Önceliklendirme Matrisi

Ek-3 Yararlanıcı Ürün/Hizmet Matrisi

Ürün/Hizmet	Yararlanıcı (Müşteri)	Eğitim-Öğretim (Öğün-Yaygın)	Yatılılık-Bursluluk	Nitelikli İş Gücü	AR-GE, Projeler, Danışmanlık	Alyapı, Donatım Yatırım	Yayın	Rehberlik, Kurs, Sosyal etkinlikler	Mezunlar (Öğrenci)	Ölçme-Değerlendirme
Öğrenciler		√	o			√	√	√		
Veliler		o						√		
Üniversiteler				o	o				√	
Medya				o	o					
Uluslararası kuruluşlar					o		o			
Meslek Kuruluşları										
Sağlık kuruluşları				o						
Diğer Kurumlar										o
Özel sektör				√	o			o		

√: Tamamı O: Bir kısmı

2.7. Kuruluş İçi Analiz

Kuruluş içi analiz Müdürlüğümüzün kurum kültürü analizi, teşkilat yapısı, insan kaynakları, teknolojik kaynakları, fiziki ve mali kaynaklarına ilişkin mevcut kapasitesinin değerlendirmesine ilişkin bilgileri içermektedir.

Kurum Kültürü Analizi

Müdürlüğümüzün 2024-2028 Stratejik Plan hazırlık çalışmaları kapsamında Bakanlığımızın geliştirdiği format esas alınarak Kurum Kültürü Değerlendirme Anketi hazırlanmıştır.

Bu kapsamda 01 Mart-30 Mart tarihleri arasında Müdürlüğümüz çalışanlarına (Kurum Müdürü, Müdür Yardımcıları, öğretmen, memur ve diğer personele) yönelik Görüş ve Değerlendirme Anketi uygulanmıştır. Anketimiz Kararlara Katılım, İş Birliği, Bilginin Yayılımı, Öğrenme, Kurum İçi İletişim, Değişime Açıklık, Stratejik Yönetim, başlıkları altında bu konulara ilişkin çalışan algısını belirlemeye yönelik 17 sorudan oluşturulmuştur. Anketimizde katılımcıların kişisel bilgileri alınmamıştır.

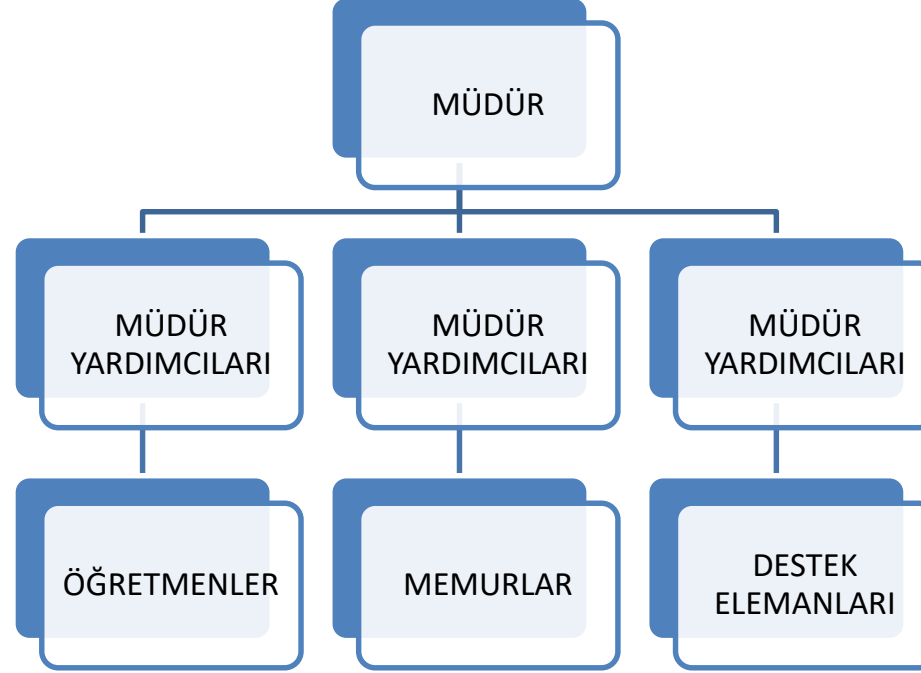
Kurum Kültürü Değerlendirme Anketimize 4'i yönetici, 17'i kurum çalışanı diğer kurumlardan 129 olmak üzere toplam 150 kişi katılmıştır.

Memnuniyet oranlarının belirlenmesinde anket verilerindeki %50 ve üzeri oranlar memnuniyet alanına, %50'nin altındaki oranlar ise memnuniyet alanının dışına alınmıştır. "Kesinlikle katılıyorum" ve "Katılıyorum" tercihleri olumlu kabul edilmiş; "Katılmıyorum", "Kesinlikle katılmıyorum" ve "Kararsızım" tercihleri ise olumsuz olarak kabul edilmiştir. Genel memnuniyet oranı değerlendirildiğinde katılımcıların %89,75'nin memnuniyetini, % 10,25'sinin ise memnuniyetsizliğini ifade ettiği belirlenmiştir.

2.7.1. Teşkilat Yapısı:

Halk Eğitim Merkezi Müdürlüğü Hizmet birimleri sıra ile aşağıda belirtilmiştir:

1. Kurum Müdürü
2. Müdür Yardımcıları
3. Öğretmenler
4. Memurlar
5. Destek elamanları



Şekil 5: Teşkilat Yapısı

Okul/Kurum İçi	Analiz İçerik Tablosu
Öğrenci sayıları	<p>Açık Ortaokulda Kayıtlı Öğrenci Sayıları: 2372 Açık Ortaokulda Kayıtlı Engelli Öğrenci Sayıları:17 Açık Ortaokulda Kayıtlı Yabancı Uyruklu Öğrenci Sayıları:7 Açık Ortaokulda Kayıtlı Öğrenci Sayıları Genel Toplamı: 2396</p> <p>Açık Lisede Kayıtlı Öğrenci Sayıları:6897 Açık Lisede Kayıtlı Engelli Öğrenci Sayıları:19 Açık Lisede Kayıtlı Yabancı Uyruklu Öğrenci Sayıları:169 Açık Lisede Kayıtlı Öğrenci Sayıları Genel Toplamı:7085 Toplam Öğrenci Sayımız: 9481 Açık Öğretim kayıtları kullanılarak hazırlanmıştır.</p>
Sosyal-kültürel-bilimsel ve sportif başarı verileri	23 kişi
İnsan kaynakları verileri	İdareci, öğretmen ve destek personeline dair sayısal veriler, lisans ya da yüksek lisans programlarından mezuniyet durumlarına insan kaynakları bölümünde detaylı şekilde yer verilmiştir.
Öğretmenlerin hizmet içi eğitime katılma oranları	% 100
Öğrenme ortamı verileri	Okulun fiziki yapısına (ana ve ek binalar, kapalı spor salonu vb.) ve öğrenme ortamlarına (sınıf sayısı, laboratuvar ve kütüphane vb.) dair verilere teknolojik düzey bölümünde ayrıntılı şekilde yer verilmiştir.
Kurum ortamını değerlendirme anketi	Okul idaresi tarafından uygulanmış ve düzenli olarak ta uygulanmaktadır.

Tablo 5: Kurum İçi Analiz İçerik Tablosu

2.7.2. İnsan Kaynakları

İnsan kaynakları, idarenin amaçlarını gerçekleştirmede, faaliyet ve hizmetlerin niteliğinin artırılmasında önemli bir yere sahiptir. Kurumumuzda görev yapan personelin öğrenim durumuna göre dağılımı aşağıdaki tabloda verilmiştir.

Bağlı Olduğu Birim	Doktora	Yüksek Lisans (Tezli)	Yüksek Lisans (Tezsiz)	Lisans	Enstitü ve Ön Lisans	Ortaokul	Genel Toplam
Halk Eğitim Müdürlüğü	0	0	3	17	0	1	21

Tablo 6: Kurumumuzda Görev Yapan Personelin Öğrenim Durumuna Göre Tablosu (2023 verileri)

Görev Türü	Norm	Mevcut	İhtiyaç
Kurum Müdürü	1	1	0
Müdür Yardımcısı	4	3	1
Bilişim Teknolojileri Öğretmeni	1	1	0
Müzik Öğretmeni	1	1	0
Türk Dili ve Edebiyatı Öğretmeni	1	1	0
Halk Oyunları Öğretmeni	1	1	0
Felsefe Öğretmeni	1	1	0
İngilizce Öğretmen	1	1	0
Din Kültürü ve Ahlak Bilgisi Öğretmeni	1	1	0
Beden Eğitimi Öğretmeni	1	1	0
Sınıf Öğretmeni	1	1	0
El Sanatları Öğretmeni	1	0	0
Nakış Öğretmeni	1	1	0
Giyim Üretim Teknolojisi Öğretmeni	1	1	0
Güzellik ve Saç Bakımı Hizmetleri Öğretmeni	1	0	1
Biyoloji Öğretmeni	0	0	1
Hizmetli	2	2	0
Memur	1	1	1
Ücretli Personel	0	2	0
Genel Toplam	21	20	4

Tablo 7: Halk Eğitim Müdürlüğü Personel Dağılımı

Kadro Unvanı	Kadrolu	Görevlendirme	İhtiyaç
Kurum Müdürü	1	0	0
Müdür Yardımcısı	3	0	1
TOPLAM	4	0	1

Tablo 8: Halk Eğitim Müdürlüğü İdareci Norm Durumu

Çalışanın Ünvanı	Görevleri
Kurum Müdürü	Kurumu yönetir, görev dağılımı yapar ve takip eder.
Müdür Yardımcıları	Görev dağılımındaki şive işlemlerin takibini yapar ve yerine getirir.
Öğretmenler	Alanıyla ilgili dersleri yapar. Öğrencilerini geleceğe hazırlar.
Yönetim İşleri ve Büro Memuru	Öğrenci iş ve işlemlerini yürütür. Büro işlerini yapar.
Yardımcı Hizmetler Personeli	Kurumun Temizlik ve bakımı ile ilgili iş ve işlemleri yürütür.

Tablo 9: Çalışanların Görev Dağılımı

Hizmet Süreleri	2023 Yılı İtibarıyla	
	Kişi Sayısı	%
1-4 Yıl	0	0
5-6 Yıl	1	5,56
7-10 Yıl	3	16,67
10.....Üzeri	14	77,77

Tablo 10: İdari Personelin Hizmet Süresine İlişkin Bilgiler

	Yıl İçerisinde Okul/Kurumdan Ayrılan Yönetici Sayısı			Yıl İçerisinde Okul/Kurumda Göreve Başlayan Yönetici Sayısı		
	2021	2022	2023	2021	2022	2023
TOPLAM			2	1		2

Tablo 11: Okul/Kurumda Oluşan Yönetici Sirkülasyonu Oranı

Adı ve Soyadı	Görevi	Katıldığı Çalışmanın Adı	Katıldığı Yıl	Belge No
Musa Metin ÖZVER	Müdür	4.01.04.02.040 - Çalışanların Temel İş Sağlığı ve Güvenliği Eğitimi Kursu (Tehlikeli/Az Tehlikeli İşyerleri)	31.03.2024	2024982539
		2.02.08.11.001 - Çalışanların Temel İş Sağlığı ve Güvenliği Eğitimi Kursu	1.11.2016	2016343690
		2.01.01.05.019 - Sınıfında Yabancı Uyruklu Öğrenci Bulunan Öğretmenlerin Eğitimi Kursu	20.10.2017	2017343623
		2.01.01.05.019 - Sınıfında Yabancı Uyruklu Öğrenci Bulunan Öğretmenlerin Eğitimi Kursu	27.10.2017	2017343746
		2.01.01.02.029 - Kapsayıcı Eğitim Yöneticilerin Eğitimi Kursu	26.10.2018	2018343578
		4.02.02.01.030 - Özel Motorlu Taşıtlı Sürücüler (M, A1, A2, A ve B1 Sertifika Sınıfı Araçlar) Sınav Sorumlusu Eğitimi Kursu	20.12.2022	2022344394
		Okul Öncesi Eğitim Semineri	28.12.2022	2022344397
		Okul Sağlığı Ergen ve Üreme Sağlığı Semineri	23.06.2023	2023345381
		Çatışma ve Stres Yönetimi Semineri	24.11.2006	2006000457
		İnceleme ve Soruşturma Teknikleri Semineri	10.03.2009	2009341548
Musa Metin ÖZVER	Müdür	Özel Eğitim Hizmetleri Semineri	6.01.2012	2012340113
		Özel Yetenekliler Destek Eğitimi Odası Farkındalık Semineri	3.02.2012	2012340455
		Doküman Yönetim Sistemi Kullanıcı Eğitim Semineri	11.05.2016	2016341486
		Özel Ulaştırma Hizmetleri Mesleki Eğitim ve Geliştirme Eğitimleri (SRC) Teorik ve Uygulama Sınav Sorumlusu Semineri	18.10.2016	2016343490
		Muhakkiklik Semineri	15.03.2017	2017341517
		2.02.09.02.006 - Sınıf Öğretmenlerinin Uzaktan Eğitim Süreçlerinde İlk Okuma Yazma ve Matematik Öğretimi Becerilerinin Geliştirilmesi Uzaktan Eğitim Semineri	28.01.2020	2020340849
		4.01.03.03.004 - Yönetimsel Beceriler Semineri	28.02.2020	2020341398
		3.03.01.02.003 - Başöğretmenlik Eğitim Programı Semineri	24.09.2021	2021000878
		4.01.03.03.031 - Yönetici Geliştirme Programı Semineri 2	17.04.2022	2022000768
4.01.03.03.033 - Yönetici Geliştirme Programı Semineri 4	25.09.2022	2022001050		

		2.02.09.02.015 - İlkokulda Gelişim ve Öğrenmenin Değerlendirilmesi Semineri	27.05.2022	2022341493
		1.02.02.02.004 - Öğretmen Olmak Semineri	1.07.2022	2022341769
Musa Metin ÖZVER	Müdür	4.01.02.05.002 - Fatih Projesi Okullar Envanter Giriş Modülü Kullanımı Semineri	26.09.2022	2022001269
		2.01.01.02.074 - Sorumluluk, Liderlik ve Değerler Eğitimi Semineri	11.09.2022	2022001273
		4.01.03.03.030 - Yönetici Geliştirme Programı Semineri 1	4.11.2022	2022001499
		4.01.03.03.032 - Yönetici Geliştirme Programı Semineri 3	20.11.2022	2022001577
		2.01.03.01.080 - Bağımlılıkla Mücadele Semineri 1	20.05.2022	2022341135
		2.01.03.01.116 - Afet Sonrası Ruh Sağlığı Seminer	24.06.2022	2022341744
		2.01.03.01.103 - Türklerin Dünya Tarihindeki Yeri Semineri	5.02.2023	2023001006
		2.01.03.01.111 - Sürdürülebilir Kalkınma Hedefleri ve İklim Değişikliği Semineri	26.03.2023	2023001830
		2.01.03.01.101 - Zaman Yönetimi Semineri	14.04.2023	2023002337
		2.01.03.01.120 - Afet ve Acil Durum Temel Kavramlar Semineri	14.04.2023	2023002339
		2.01.03.01.098 - Etkili İletişim ve Sınır Çizibilme Semineri	20.04.2023	2023002452
		2.01.03.01.185 - MEB Birim Amirlerinin Öğretmen Bilgilendirme Semineri	28.05.2023	2023003247
Musa Metin ÖZVER	Müdür	2.01.03.01.124 - Etik Davranışlar İlkeleri Semineri	25.06.2023	2023003832
		2.01.03.01.145 - Okullarda Hijyen Eğitimi Semineri	19.11.2023	2023007736
		2.01.03.01.132 - e Twinning, Erasmus+Proje ve Etkinlikleri Semineri	7.03.2024	2024340863
		2.01.03.01.144 - Hijyen Eğitimi Semineri	17.03.2024	2024982070
		2.01.03.01.164 - Kişisel Zaman Yönetim Semineri	31.03.2024	2024982471
		2.01.03.01.167 - Okul Yöneticilerinin Akademik Başarı Sorumlulukları Semineri	31.03.2024	2024982481
		2.02.09.02.006 - Sınıf Öğretmenlerinin Uzaktan Eğitim Süreçlerinde İlk Okuma Yazma ve Matematik Öğretimi	31.03.2024	2024982493

		Becerilerinin Geliştirilmesi Uzaktan Eğitim Semineri		
		4.01.03.03.004 - Yönetimsel Beceriler Semineri	31.03.2024	2024982496
		3.03.01.02.003 - Başöğretmenlik Eğitim Programı Semineri	31.03.2024	2024982539
		4.01.03.03.031 - Yönetici Geliştirme Programı Semineri 2	1.11.2016	2016343690
		4.01.03.03.033 - Yönetici Geliştirme Programı Semineri 4	20.10.2017	2017343623
		2.02.09.02.015 - İlkokulda Gelişim ve Öğrenmenin Değerlendirilmesi Semineri	27.10.2017	2017343746
		1.02.02.02.004 - Öğretmen Olmak Semineri	26.10.2018	2018343578
Musa Metin ÖZVER	Müdür	4.01.02.05.002 - Fatih Projesi Okullar Envanter Giriş Modülü Kullanımı Semineri	20.12.2022	2022344394
		2.01.01.02.074 - Sorumluluk, Liderlik ve Değerler Eğitimi Semineri	28.12.2022	2022344397
		4.01.03.03.030 - Yönetici Geliştirme Programı Semineri 1	23.06.2023	2023345381
		4.01.03.03.032 - Yönetici Geliştirme Programı Semineri 3	24.11.2006	2006000457
		2.01.03.01.080 - Bağımlılıkla Mücadele Semineri 1	10.03.2009	2009341548
		2.01.03.01.116 - Afet Sonrası Ruh Sağlığı Seminer	6.01.2012	2012340113
		2.01.03.01.103 - Türklerin Dünya Tarihindeki Yeri Semineri	3.02.2012	2012340455
		2.01.03.01.111 - Sürdürülebilir Kalkınma Hedefleri ve İklim Değişikliği Semineri	11.05.2016	2016341486
		2.01.03.01.101 - Zaman Yönetimi Semineri	18.10.2016	2016343490
		2.01.03.01.120 - Afet ve Acil Durum Temel Kavramlar Semineri	15.03.2017	2017341517
		2.01.03.01.098 - Etkili İletişim ve Sınır Çizebilme Semineri	28.01.2020	2020340849
		2.01.03.01.185 - MEB Birim Amirlerinin Öğretmen Bilgilendirme Semineri	28.02.2020	2020341398
		Musa Metin ÖZVER	Müdür	2.01.03.01.124 - Etik Davranışlar İlkeleri Semineri
2.01.03.01.145 - Okullarda Hijyen Eğitimi Semineri	17.04.2022			2022000768
2.01.03.01.132 - e Twinning, Erasmus+Proje ve Etkinlikleri Semineri	25.09.2022			2022001050

		2.01.03.01.144 - Hijyen Eğitimi Semineri	27.05.2022	2022341493
		2.01.03.01.164 - Kişisel Zaman Yönetim Semineri	1.07.2022	2022341769
		2.01.03.01.167 - Okul Yöneticilerinin Akademik Başarı Sorumlulukları Semineri	26.09.2022	2022001269
		1.02.02.02.004 - Öğretmen Olmak Semineri	11.09.2022	2022001273
		4.01.02.05.002 - Fatih Projesi Okullar Envanter Giriş Modülü Kullanımı Semineri	4.11.2022	2022001499
		2.01.01.02.074 - Sorumluluk, Liderlik ve Değerler Eğitimi Semineri	20.11.2022	2022001577
		4.01.03.03.030 - Yönetici Geliştirme Programı Semineri 1	20.05.2022	2022341135
		4.01.03.03.032 - Yönetici Geliştirme Programı Semineri 3	24.06.2022	2022341744
		2.01.03.01.080 - Bağımlılıkla Mücadele Semineri 1	5.02.2023	2023001006
		2.01.03.01.116 - Afet Sonrası Ruh Sağlığı Seminer	26.03.2023	2023001830
		2.01.03.01.103 - Türklerin Dünya Tarihindeki Yeri Semineri	14.04.2023	2023002337
		Musa Metin ÖZVER	Müdür	2.01.03.01.111 - Sürdürülebilir Kalkınma Hedefleri ve İklim Değişikliği Semineri
2.01.03.01.101 - Zaman Yönetimi Semineri	20.04.2023			2023002452
2.01.03.01.120 - Afet ve Acil Durum Temel Kavramlar Semineri	28.05.2023			2023003247
2.01.03.01.098 - Etkili İletişim ve Sınır Çizebilme Semineri	25.06.2023			2023003832
2.01.03.01.185 - MEB Birim Amirlerinin Öğretmen Bilgilendirme Semineri	19.11.2023			2023007736
2.01.03.01.124 - Etik Davranışlar İlkeleri Semineri	7.03.2024			2024340863
2.01.03.01.145 - Okullarda Hijyen Eğitimi Semineri	17.03.2024			2024982070
2.01.03.01.132 - e Twinning, Erasmus+Proje ve Etkinlikleri Semineri	31.03.2024			2024982471
2.01.03.01.144 - Hijyen Eğitimi Semineri	31.03.2024			2024982481
2.01.03.01.164 - Kişisel Zaman Yönetim Semineri	31.03.2024			2024982493
2.01.03.01.167 - Okul Yöneticilerinin Akademik Başarı Sorumlulukları Semineri	31.03.2024			2024982496
2.01.03.01.103 - Türklerin Dünya Tarihindeki Yeri Semineri	31.03.2024			2024982539

		2.01.03.01.111 - Sürdürülebilir Kalkınma Hedefleri ve İklim Değişikliği Semineri	1.11.2016	2016343690
Musa Metin ÖZVER	Müdür	2.01.03.01.101 - Zaman Yönetimi Semineri	20.10.2017	2017343623
		2.01.03.01.120 - Afet ve Acil Durum Temel Kavramlar Semineri	27.10.2017	2017343746
		2.01.03.01.098 - Etkili İletişim ve Sınır Çizibilme Semineri	26.10.2018	2018343578
		2.01.03.01.185 - MEB Birim Amirlerinin Öğretmen Bilgilendirme Semineri	20.12.2022	2022344394
		2.01.03.01.124 - Etik Davranışlar İlkeleri Semineri	28.12.2022	2022344397
		2.01.03.01.145 - Okullarda Hijyen Eğitimi Semineri	23.06.2023	2023345381
		2.01.03.01.132 - e Twinning, Erasmus+Proje ve Etkinlikleri Semineri	24.11.2006	2006000457
		2.01.03.01.144 - Hijyen Eğitimi Semineri	10.03.2009	2009341548
		2.01.03.01.164 - Kişisel Zaman Yönetim Semineri	6.01.2012	2012340113
		2.01.03.01.167 - Okul Yöneticilerinin Akademik Başarı Sorumlulukları Semineri	3.02.2012	2012340455
		2.01.03.01.103 - Türklerin Dünya Tarihindeki Yeri Semineri	11.05.2016	2016341486
		2.01.03.01.111 - Sürdürülebilir Kalkınma Hedefleri ve İklim Değişikliği Semineri	18.10.2016	2016343490
		2.01.03.01.101 - Zaman Yönetimi Semineri	15.03.2017	2017341517
		2.01.03.01.120 - Afet ve Acil Durum Temel Kavramlar Semineri	28.01.2020	2020340849
		Musa Metin ÖZVER	Müdür	2.01.03.01.098 - Etkili İletişim ve Sınır Çizibilme Semineri
2.01.03.01.185 - MEB Birim Amirlerinin Öğretmen Bilgilendirme Semineri	24.09.2021			2021000878
2.01.03.01.124 - Etik Davranışlar İlkeleri Semineri	17.04.2022			2022000768
2.01.03.01.145 - Okullarda Hijyen Eğitimi Semineri	25.09.2022			2022001050
2.01.03.01.132 - e Twinning, Erasmus+Proje ve Etkinlikleri Semineri	27.05.2022			2022341493
2.01.03.01.144 - Hijyen Eğitimi Semineri	1.07.2022			2022341769
2.01.03.01.164 - Kişisel Zaman Yönetim Semineri	26.09.2022			2022001269
2.01.03.01.167 - Okul Yöneticilerinin Akademik Başarı Sorumlulukları Semineri	11.09.2022			2022001273

		2.01.03.01.120 - Afet ve Acil Durum Temel Kavramlar Semineri	4.11.2022	2022001499
		2.01.03.01.098 - Etkili İletişim ve Sınır Çizibilme Semineri	20.11.2022	2022001577
		2.01.03.01.185 - MEB Birim Amirlerinin Öğretmen Bilgilendirme Semineri	20.05.2022	2022341135
		2.01.03.01.124 - Etik Davranışlar İlkeleri Semineri	24.06.2022	2022341744
		2.01.03.01.145 - Okullarda Hijyen Eğitimi Semineri	5.02.2023	2023001006
		2.01.03.01.132 - e Twinning, Erasmus+Proje ve Etkinlikleri Semineri	26.03.2023	2023001830
Musa Metin ÖZVER	Müdür	2.01.03.01.144 - Hijyen Eğitimi Semineri	14.04.2023	2023002337
		2.01.03.01.164 - Kişisel Zaman Yönetim Semineri	14.04.2023	2023002339
		2.01.03.01.167 - Okul Yöneticilerinin Akademik Başarı Sorumlulukları Semineri	20.04.2023	2023002452
Sezai ORAK	Müdür Yardımcısı	Osmanlı Türkçesi Kursu	24.03.2024	2015340572
		4.01.04.02.040 - Çalışanların Temel İş Sağlığı ve Güvenliği Eğitimi Kursu (Tehlikeli/Az Tehlikeli İşyerleri)	14.03.2017	2024982335
		2.02.08.11.001 - Çalışanların Temel İş Sağlığı ve Güvenliği Eğitimi Kursu	9.03.2017	2017341234
		2.02.04.01.033 - Özel Yetenekliler Destek Eğitim Odası Farkındalık Kursu	29.12.2017	2017341385
		4.02.02.01.006 - KBS Taşınır Kayıt Yönetim Sistemi Kursu	16.11.2018	2017344219
		2.01.01.02.029 - Kapsayıcı Eğitim Yöneticilerin Eğitimi Kursu	8.01.2019	2018343581
		4.01.04.02.007 - Yangın Eğitimi Kursu	20.02.2015	2019340675
		Özel Eğitim Farkındalığını Arttırma Semineri	3.04.2015	2015340162
		İş Sağlığı ve Güvenliği Eğitimi Semineri	15.05.2015	2015340750
		Stratejik Plan Hazırlama Semineri	13.10.2016	2015341256
		Okul Tabanlı Afet Eğitimi (3. Adım Yaygınlaştırma Eğitimleri)	21.03.2017	2016343340
Sezai ORAK	Müdür Yardımcısı	Doküman Yönetim Sistemi Kullanıcı Eğitim Semineri	5.02.2020	2017341513
		Teorik ve Uygulama Sınav Sorumlusu (SRC) Semineri	14.10.2021	2020340901
		2.02.09.02.006 - Sınıf Öğretmenlerinin Uzaktan Eğitim Süreçlerinde İlk Okuma Yazma ve Matematik Öğretimi Becerilerinin Geliştirilmesi Uzaktan Eğitim Semineri	9.12.2021	2021000904

		2.02.09.02.008 - Harmanlanmış Ortamlarda İlkokul Düzeyinde Öğretimi Farklılaştırma Semineri	10.04.2022	2021001138
		2.01.03.01.013 - Atık Yönetimi ve Sıfır Atık Semineri	10.04.2022	2022000672
		2.01.03.01.006 - Kapsayıcı Eğitim Semineri	15.05.2022	2022000680
		2.01.01.09.056 - Akran Zorbalığı Semineri	27.05.2022	2022000857
		2.01.03.01.011 - İklim Değişikliği ve Çevre Eğitimi Semineri	29.05.2022	2022000863
		2.01.01.09.058 - Madde Bağımlılığı Semineri	27.05.2022	2022000894
		1.01.01.08.016 - Dijital Okuryazarlık (Bilgi ve İnternet Okuryazarlığı) Semineri	29.05.2022	2022000871
		2.01.01.09.057 - İhmal ve İstismar Semineri	8.07.2022	2022000893
		2.01.01.06.015 - Ölçme ve Değerlendirmede Yenilikçi Yaklaşımlar Semineri	26.06.2022	2022000996
		1.02.03.02.006 - Merhamet ve Yavaşlamak Semineri	26.06.2022	2022001016
		Sezai ORAK	Müdür Yardımcısı	2.01.01.02.065 - Neuro Linguistic Programming (NLP) ye Giriş Semineri
2.01.01.02.067 - Öğretmen Olmak Semineri	26.06.2022			2022001018
3.03.01.02.001 - Hizmet İçi Eğitimde Yeni Yaklaşımlar, Uzman Öğretmenlik ve Başöğretmenlik Süreci Semineri	5.09.2022			2022001025
3.03.01.02.002 - Uzman Öğretmenlik Eğitim Programı Semineri	26.09.2022			2022001047
2.02.09.02.015 - İlkokulda Gelişim ve Öğrenmenin Değerlendirilmesi Semineri	18.11.2022			2022001269
2.02.09.02.016 - Sınıf Öğretmenlerinin Matematik Öğretim Becerilerinin Geliştirilmesi Semineri	11.12.2022			2022001520
1.01.01.03.017 - Sunu Hazırlama Programı (Office PowerPoint) Eğitimi Semineri	11.12.2022			2022001809
2.01.03.01.042 - Oyun Terapisinin Eğitim Ortamında Kullanımı Semineri	29.01.2023			2022001864
2.01.01.08.010 - Bireyselleştirilmiş Eğitim Programı Hazırlama Semineri	5.03.2023			2023000836
2.01.03.01.083 - Çocuk ve Ergenlerde Kayıp ve Yas Semineri	20.04.2023			2023001450
2.01.03.01.107 - İslam Medeniyeti Semineri	30.04.2023			2023002454

Sezai ORAK	Müdür Yardımcısı	2.02.02.02.038 - Okul Öncesi Döneminde Çocuklar İçin Matematik Oyunları Semineri	29.01.2023	2023002716
		2.01.03.01.080 - Bağımlılıkla Mücadele Semineri 1	20.04.2023	2023000861
		2.01.03.01.085 - Hayatımızdaki Öğretmen Semineri	5.02.2023	2023002449
		2.01.01.03.020 - İlkokulda Drama Eğitimi Semineri	20.04.2023	2023000974
		2.01.03.01.050 - Kaynaştırma/Bütünleştirme Kapsamında Sunulan Destek Eğitim Odası Hizmetinde Eğitim Uygulamaları Semineri	30.04.2023	2023002446
		2.01.03.01.095 - Türk Mitolojisinin Eğitimdeki Yeri ve Önemi Semineri	30.04.2023	2023002703
		2.01.03.01.101 - Zaman Yönetimi Semineri	25.06.2023	2023002705
		2.01.03.01.137 - Okul Kültürünün Geliştirilmesi Semineri	25.06.2023	2023003856
		2.02.04.01.071 - Özel Yetenekli Öğrencilerin Ayırt Edici Özellikleri Semineri	9.07.2023	2023003870
		2.01.03.01.148 - Gençlerle İletişim Semineri	16.07.2023	2023004307
		2.01.03.01.100 - Stres Yönetimi Semineri	5.11.2023	2023004441
		2.01.03.01.132 - e Twinning, Erasmus+Proje ve Etkinlikleri Semineri	8.12.2023	2023007340
		4.01.03.03.036 - Eğitim Yönetimi Semineri (Yaygın Eğitim Kurumları)	24.03.2024	2023007968
		İlyas CANDAN	Müdür Yardımcısı	Osmanlı Türkçesi Öğretim Yöntemleri Kursu
Osmanlı Türkçesi Kursu	3.01.2014			2013341723
Osmanlıca Türkçe Kursu	25.04.2014			2014340854
Osmanlı Türkçesi Kursu 2	23.01.2015			2014341779
Osmanlıca Türkçe Kursu	8.05.2015			2015340608
Temel İş Sağlığı ve Güvenliği Eğitimi (1.grup)(EK-1)	9.06.2015			2015341034
İş Sağlığı ve Güvenliği Eğitimi Kursu	19.06.2015			2015341667
Risk Analizi Kursu	28.08.2015			2015341926
Osmanlı Türkçesi Kursu	13.01.2016			2015342271
2.02.06.02.006 - Osmanlı Türkçesi (Temel Seviye) Kursu	11.05.2016			2016341116
2.02.08.20.005 - İlk Yardım (KardiyoPulmoner Resisütasyon-CPR) Kursu	27.05.2016			2016341647

		4.02.02.01.020 - Özel Motorlu Taşıt Sürücülerini Kursu Sınav Sorumlusu Tamamlama Kursu	17.06.2016	2016341735
		2.02.06.02.006 - Osmanlı Türkçesi (Temel Seviye) Kursu	30.06.2016	2016341780
		2.02.04.01.032 - Özel Eğitim Uygulamaları Kursu (Norm Fazlası Öğretmenler İçin)	2.02.2018	2018340741
		4.01.04.02.028 - Okul Yöneticilerinin Kapsayıcı Eğitim Bağlamında Uzaktan Eğitim, Tasarım ve Yönetim Becerilerinin Geliştirilmesi Kursu	20.10.2020	2020000487
İlyas CANDAN	Müdür Yardımcısı	2.01.03.01.001 - Osmanlı Türkçesi Uzaktan Eğitim (Temel Seviye) Kursu	3.09.2021	2021000473
		1.02.01.01.020 - Yetişkin Eğitimi ve Beden Dili Kursu	10.03.2024	2024981753
		İlköğretim Programlarını Tanıtma Semineri	20.06.2005	2005341709
		Okul Sağlığı (Ergen ve Üreme Sağlığı) Semineri	31.05.2011	2011341074
		Doküman Yönetim Sistemi Kullanıcı Eğitim Semineri	24.03.2017	2017341691
		Arama, Kurtarma ve Tahliye Eğitimi Semineri	12.02.2020	2020340992
		Özel Ulaştırma Hizmetleri Mesleki Eğitim ve Geliştirme Eğitimleri (SRC) Teorik ve Uygulama Sınav Sorumlusu Semineri	10.03.2020	2020341344
		4.01.04.01.025 - Aday Öğretmen Yetiştirme Uzaktan Eğitim Semineri 2	30.07.2021	2021000439
		2.02.04.01.050 - Türk İşaret Dili Uzaktan Eğitim Semineri -1	29.08.2021	2021000472
		4.01.03.01.011 - Protokol Kuralları Uzaktan Eğitim Semineri	4.08.2021	2021000572
		2.02.09.02.006 - Sınıf Öğretmenlerinin Uzaktan Eğitim Süreçlerinde İlk Okuma Yazma ve Matematik Öğretimi Becerilerinin Geliştirilmesi Uzaktan Eğitim Semineri	24.09.2021	2021000878
		2.02.09.02.008 - Harmanlanmış Ortamlarda İlkokul Düzeyinde Öğretimi Farklılaştırma Semineri	9.12.2021	2021001137
		2.01.01.02.061 - Öğretimsel Liderlik Semineri	17.04.2022	2022000758
İlyas CANDAN	Müdür Yardımcısı	2.01.01.09.036 - Çocuklarda Sorumluluk Bilinci Oluşturma Eğitimi Semineri	17.04.2022	2022000760
		1.02.03.02.006 - Merhamet ve Yavaşlamak Semineri	26.06.2022	2022001016
		3.03.01.02.001 - Hizmet İçi Eğitimde Yeni Yaklaşımlar, Uzman Öğretmenlik ve Başöğretmenlik Süreci Semineri	26.06.2022	2022001025
		3.03.01.02.003 - Başöğretmenlik Eğitim Programı Semineri	25.09.2022	2022001050

		2.01.01.02.074 - Sorumluluk, Liderlik ve Değerler Eğitimi Semineri	20.11.2022	2022001577
		2.01.03.01.080 - Bağımlılıkla Mücadele Semineri 1	19.02.2023	2023001239
		2.01.03.01.107 - İslam Medeniyeti Semineri	14.04.2023	2023002338
		2.01.03.01.140 - Afet Sonrası İlkokul Öğretmenlerinin Psikososyal Destek Becerilerinin Geliştirilmesi Semineri	20.04.2023	2023002457
		2.02.04.01.071 - Özel Yetenekli Öğrencilerin Ayırt Edici Özellikleri Semineri	25.06.2023	2023003870
		2.01.03.01.185 - MEB Birim Amirlerinin Öğretmen Bilgilendirme Semineri	19.11.2023	2023007736
		4.01.03.03.036 - Eğitim Yönetimi Semineri (Yaygın Eğitim Kurumları)	8.12.2023	2023007968
İlyas CANDAN	Müdür Yardımcısı	1.02.03.02.011 - Trafik Sistemi ve Trafik Kurallarına Uyma Bilinci Semineri	10.02.2023	2023341027
Esin Şahin KAYA	Müdür Yardımcısı	Rehberlik kursu	14.05.2010	10000703
		Eğitimde Yaratıcı Drama Kursu	16.05.2014	2014630399
		Adaylık Temel Eğitim Kursu	14.09.2014	2014630433
		Adaylık Hazırlayıcı Eğitim Kursu	8.02.2015	2015630041
		Bilgisayar - Fatih Projesi Eğitimde Teknoloji Kullanımı Kursu	26.10.2015	2015630281
		2.01.01.05.027 - Öğretmenlik Uygulaması Danışmanlığı Eğitimi Kursu	16.03.2018	2018630743
		Bilgisayar - Fatih Projesi Bt.Nin Bilinçli, Güvenli Kullanımı Semineri	25.03.2014	2014630115
		Uyum Eğitimi Semineri	15.02.2014	2014630340
		Eğitimde Yeni Yaklaşımlar Semineri	5.06.2014	2014630432
		Çocuklar İçin Felsefe - P4c Farkındalık Eğitimi Semineri	30.10.2020	2020000455
		2.02.04.01.071 - Özel Yetenekli Öğrencilerin Ayırt Edici Özellikleri Semineri	19.11.2023	2023007745
		4.02.02.01.025 - Özel Ulaştırma Hizmetleri Mesleki Eğitim ve Geliştirme (SRC) Teorik ve Uygulama Sınav Sorumlusu Semineri	31.03.2022	2022000604
		2.01.03.01.025 - Türk Mangalası Eğitimi Semineri	17.04.2022	2022000765

Esin Şahin KAYA	Müdür Yardımcısı	2.01.03.01.080 - Bağımlılıkla Mücadele Semineri 1	5.02.2023	2023001006
		2.01.03.01.111 - Sürdürülebilir Kalkınma Hedefleri ve İklim Değişikliği Semineri	26.03.2023	2023001829
		3.03.01.02.002 - Uzman Öğretmenlik Eğitim Programı Semineri	16.09.2023	2023004331
		2.01.03.01.185 - MEB Birim Amirlerinin Öğretmen Bilgilendirme Semineri	19.11.2023	2023007736

Tablo 12: İdari Personelin Katıldığı Hizmet İçi Programları

Hizmet Süreleri	Kadın	Erkek	Toplam
1-3 Yıl	0	0	0
4-6 Yıl	1	0	1
7-10 Yıl	3	0	3
11-15 Yıl	2	4	6
16-20	0	1	1
20 ve üzeri	0	7	7

Tablo 13: Öğretmenlerin Hizmet Süreleri (Yıl İtibarıyla)

	Yıl İçerisinde Kurumdan Ayrılan Öğretmen Sayısı			Yıl İçerisinde Kurumda Göreve Başlayan Öğretmen Sayısı		
	2021	2022	2023	2021	2022	2023
TOPLAM					1	3

Tablo 14: Kurumda Gerçekleşen Öğretmen Sirkülasyonunun Oranı

Adı ve Soyadı	Branşı	Katıldığı Çalışmanın Adı	Katıldığı Yıl	Belge No
Şeyma AYTEKİN	Bilişim Teknolojisi	4.01.01.02.028 - Fatih Projesi Etkileşimli Sınıf Yönetimi Kursu	29.01.2016	2016000009
		4.01.01.02.017 - Fatih Projesi BTnin ve İnternetin Bilinçli ve Güvenli Kullanımı Kursu	15.04.2016	2016000078
		1.02.01.01.009 - Sunum Teknikleri Kursu	3.06.2016	2016000146
		2.02.09.01.003 - Zekâ Oyunları Kursu 2	19.02.2016	2016540065
		2.01.01.03.003 - Eğitimde Drama Teknikleri Kursu	22.03.2016	2016540103
		2.02.08.11.001 - Çalışanların Temel İş Sağlığı ve Güvenliği Eğitimi Kursu	15.06.2016	2016540541
		2.02.09.01.001 - Satranç Kursu	8.12.2017	2017540395
		1.01.01.05.007 - Bilgisayar- Tasarım ve Animasyon (Flash Temel) Kursu	19.02.2018	2018540038
Şeyma AYTEKİN	Bilişim Teknolojisi	2.01.01.02.008 - Eğitimde Yeni Yaklaşımlar Kursu	2.03.2018	2018540071
		2.02.03.02.007 - Okul Tabanlı Afet Eğitimi Kursu	25.04.2020	2020000235
		1.01.01.08.006 - Siber Güvenliğe Giriş Eğitimi Kursu	10.05.2020	2020000250
		2.01.01.02.033 - Müze Eğitimi Kursu	17.05.2020	2020000252
		1.01.01.08.008 - Dijital Girişimciliğin Temelleri Kursu	8.06.2020	2020000259

		1.01.01.06.012 - Öğretmenlerin Kapsayıcı Eğitim Bağlamında Uzaktan Eğitim, Tasarım ve Yönetim Becerilerinin Geliştirilmesi Kursu	30.09.2020	2020000443
		1.01.01.04.008 - Python Uzaktan Eğitim Temel Seviye Kursu	1.11.2020	2020000473
		2.01.01.02.041 - Masal Anlatıcılığı Uzaktan Eğitim Kursu	6.12.2020	2020000515
		1.02.03.01.024 - Bilgi İşlemsel Düşünme Becerisinin Disiplinler arası Yaklaşım ile Öğretimi Uzaktan Eğitim Kursu	20.12.2020	2020000523
		1.01.01.02.010 - Temel Bilişim Teknolojileri Kursu	30.11.2020	2020000495
		2.02.09.01.007 - Zeka Oyunları 1 Uzaktan Eğitimi Kursu	20.12.2020	2020000521
		2.01.02.04.011 - Uzaktan Öğretimde Dijital Dönüşüm Eğitimi Kursu	27.12.2020	2020000547
Şeyma AYTEKİN	Bilişim Teknolojisi	2.02.01.03.001 - Bilgisayar Destekli Tasarım AUTODESK FUSION 60) Kursu	31.01.2021	2021000008
		1.01.01.06.016 - Web 2.0 Araçları İle Dijital Öğretim Materyali Hazırlama Kursu	19.02.2021	2021000137
		1.01.01.06.015 – V Fabrika İle Etkileşimli İçerik Geliştirme Kursu	29.01.2021	2021000136
		2.01.02.01.002 - Robotik ve Kodlama (Temel Düzey) Eğitimi Kursu	5.02.2021	2021000150
		1.01.01.06.014 – V Fabrika Eğitimi Kursu (Temel Düzey)	12.03.2021	2021000174
		2.02.01.02.005 - Yapay Zekâ Eğitimi Kursu 1	28.03.2021	2021000183
		2.02.09.01.008 - Zekâ Oyunları 2 Uzaktan Eğitimi Kursu	19.03.2021	2021000199
		1.01.01.08.010 - Siber Güvenlik İleri Düzey Eğitimi Kursu	12.05.2021	2021000203
		1.01.01.01.003 - Arduino İle Robotik Kodlama Temel Seviye Eğitimi Kursu	4.06.2021	2021000318
		2.02.08.15.010 - Bilgisayar Destekli Robot Tasarımı Kursu	4.07.2021	2021000373
		1.01.01.04.009 - Unity İle Etkileşimli İçerik ve Oyun Yazılımı Temel Düzeyi Kursu	8.10.2021	2021000497
1.01.01.08.007 - Nesnelerin İnterneti (IoT) Temel Seviye Kursu	12.12.2021	2021000633		

Şeyma AYTEKİN	Bilişim Teknolojisi	2.01.02.04.012 - Çevrim İçi Eğitimde Etkileşimli Ders Tasarımı Kursu	25.11.2021	2021000943
		2.01.02.04.002 - Bilişimle Üretim Eğitimi Kursu	28.01.2022	2022000026
		2.01.02.04.006 - Zihin Haritaları Kursu	5.06.2022	2022000213
		1.01.01.03.013 - Hesap Tablosu Programı (Office Excel) Eğitimi Kursu 1	17.04.2022	2022000751
		2.01.01.02.075 - Ters Yüz Öğrenme Modeli Eğitimi Kursu	18.06.2023	2023003626
		2.01.02.05.007 - Eğitimde Eğitsel Video Kullanımı Kursu	25.06.2023	2023003810
		FATİH Projesi - Ağ Altyapısı Semineri (Uzaktan Eğitim Faaliyeti)	5.07.2015	2015000120
		Özel Eğitim Hizmetleri Semineri	5.05.2016	2016540807
		Proje Danışmanlığı Semineri	18.04.2020	2020000229
		Çocuklar İçin Felsefe - P4C Farkındalık Eğitimi Semineri	29.01.2021	2021000023
		Türk İşaret Dili Uzaktan Eğitim Semineri -1	21.02.2021	2021000039
		Türk İşaret Dili Uzaktan Eğitim Semineri -2	9.05.2021	2021000089
		2.01.03.01.185 - MEB Birim Amirlerinin Öğretmen Bilgilendirme Semineri	19.11.2023	2023007736
		1.02.01.01.015 - Türkçenin Kullanımı ve Diksiyon Uzaktan Eğitim Semineri	17.09.2021	2021000482
Şeyma AYTEKİN	Bilişim Teknolojisi	4.02.02.01.025 - Özel Ulaştırma Hizmetleri Mesleki Eğitim ve Geliştirme (SRC) Teorik ve Uygulama Sınav Sorumlusu Semineri	13.10.2021	2021000523
		2.01.01.02.044 - Pera Müzesi Müze Kiti Uzaktan Eğitim Semineri	28.11.2021	2021000555
		2.01.01.02.045 - Topkapı Sarayı Müze Kiti Uzaktan Eğitim Semineri	28.11.2021	2021000556
		2.01.01.02.050 - Öğrencilerde Duyuşsal ve Teknolojik Becerilerin Geliştirilmesi Semineri	22.10.2021	2021000747
		2.01.01.03.016 - Eleştirel Düşünme Becerileri Semineri	5.11.2021	2021000755

		2.01.01.09.055 - Ergenliğin Yılmazlık Becerileri ile Desteklenmesi Semineri	2.11.2021	2021000956
		2.01.01.02.052 - Sosyal Duygusal ve Bilişsel Gelişim Semineri	9.11.2021	2021000957
		2.01.01.02.049 - Anadolu Medeniyetleri Müzesi Müze Kiti Uzaktan Eğitim Semineri	28.11.2021	2021000995
		4.01.03.01.037 - Mesleki Çalışma - Protokol Kuralları Uzaktan Eğitim Semineri	23.11.2021	2021001126
		4.01.03.01.011 - Protokol Kuralları Uzaktan Eğitim Semineri	18.03.2022	2022000082
		1.02.02.01.009 - Sanal Gerçeklik Uygulamaları ile Kariyer Rehberliği Semineri	21.10.2022	2022000384
Şeyma AYTEKİN	Bilişim Teknolojisi	2.01.03.01.009 - Fikri ve Sınai Mülkiyet Hakları Semineri	3.04.2022	2022000596
		2.01.01.07.065 - Aktif Öğrenme Yöntem ve Teknikleri Semineri	29.05.2022	2022000697
		1.01.01.06.022 - Eğitimde Web 2.0 Araçları Kullanımı Semineri 1	17.04.2022	2022000754
		1.01.01.08.016 - Dijital Okuryazarlık (Bilgi ve İnternet Okuryazarlığı) Semineri	17.04.2022	2022000755
		1.02.03.02.004 - Duygu Düzenleme (Öfke ve Stres Yönetimi) Semineri	17.04.2022	2022000756
		1.02.04.01.023 - Kadına Karşı Şiddeti Önleme Semineri	17.04.2022	2022000757
		2.01.01.02.061 - Öğretimsel Liderlik Semineri	17.04.2022	2022000758
		2.01.01.09.036 - Çocuklarda Sorumluluk Bilinci Oluşturma Eğitimi Semineri	17.04.2022	2022000760
		4.01.03.03.004 - Yönetimsel Beceriler Semineri	17.04.2022	2022000768
		2.01.01.09.060 - Çocuk İşçiliği ve Eğitim Semineri	17.04.2022	2022000764
		2.01.03.01.025 - Türk Mangalası Eğitimi Semineri	17.04.2022	2022000765
		1.02.03.02.006 - Merhamet ve Yavaşlamak Semineri	26.06.2022	2022001016
		2.01.01.02.067 - Öğretmen Olmak Semineri	26.06.2022	2022001018
Şeyma AYTEKİN	Bilişim Teknolojisi	2.01.01.02.068 - Öğretmenin Fabrika Ayarları Semineri	26.06.2022	2022001019
		2.01.03.01.032 - Zor Durumların Yönetimi, Mesleki Doyum, Bilgelik Psikolojisi, Bilimsel Liderlik, Değişen Dünya ve Eğitim Semineri	26.06.2022	2022001022

		3.03.01.02.001 - Hizmet İçi Eğitimde Yeni Yaklaşımlar, Uzman Öğretmenlik ve Başöğretmenlik Süreci Semineri	26.06.2022	2022001025
		2.01.01.03.018 - Eleştirel Düşünme Becerileri Semineri 2	30.09.2022	2022001084
		2.01.01.09.003 - Eğitimde Pozitif Psikoloji Uygulamaları Semineri	6.10.2022	2022001179
		2.01.01.02.064 - Yeni Öğrenme Ekosisteminde Zenginleştirilmiş Ders Tasarımı Semineri	29.09.2022	2022001095
		2.01.01.06.020 - Biçimlendirici Değerlendirme Semineri	25.10.2022	2022001173
		1.02.01.01.019 - Kitap ve Hayat Semineri	11.09.2022	2022001271
		1.02.02.02.004 - Öğretmen Olmak Semineri	11.09.2022	2022001273
		1.02.03.02.007 - Hız Çağında Öğretmen Olmak ve Dijital Obezite Semineri	11.09.2022	2022001274
		1.01.01.08.015 - Dijital Becerilerin Geliştirilmesi Semineri	20.11.2022	2022001550
Şeyma AYTEKİN	Bilişim Teknolojisi	1.01.01.08.017 - Dijital Okuryazarlık (Dijital Güvenlik ve Medya Okuryazarlığı) Semineri	20.11.2022	2022001552
		1.02.03.02.005 - Kendilik Cesareti Semineri	20.11.2022	2022001558
		2.01.03.01.026 - Çöpün Yolculuğu ve Geri Dönüşüm Semineri	20.11.2022	2022001595
		1.05.01.01.005 - Çocuk Resimleri Analizi Semineri	20.11.2022	2022001569
		2.01.01.02.074 - Sorumluluk, Liderlik ve Değerler Eğitimi Semineri	20.11.2022	2022001577
		2.01.03.01.042 - Oyun Terapisinin Eğitim Ortamında Kullanımı Semineri	20.11.2022	2022001602
		2.02.06.06.004 - Sosyal Medya Kullanımı ve İletişim Semineri	20.11.2022	2022001611
		2.01.03.01.080 - Bağımlılıkla Mücadele Semineri 1	26.02.2023	2023001336
		2.01.03.01.116 - Afet Sonrası Ruh Sağlığı Seminer	12.03.2023	2023001560
		2.01.03.01.083 - Çocuk ve Ergenlerde Kayıp ve Yas Semineri	26.03.2023	2023001825
		1.02.01.01.017 - Hızlı Okuma Teknikleri Semineri	7.05.2023	2023001869
		2.01.03.01.095 - Türk Mitolojisinin Eğitimdeki Yeri ve Önemi Semineri	20.04.2023	2023002450

		2.01.03.01.085 - Hayatımızdaki Öğretmen Semineri	11.06.2023	2023003526
Şeyma AYTEKİN	Bilişim Teknolojisi	2.01.03.01.119 - 21.yy. Becerileri Eğitimi Semineri	11.06.2023	2023003534
		2.01.03.01.101 - Zaman Yönetimi Semineri	11.06.2023	2023003529
		2.01.03.01.120 - Afet ve Acil Durum Temel Kavramlar Semineri	11.06.2023	2023003535
		2.01.03.01.121 - Aktif Öğretim Yöntemleri Semineri	18.06.2023	2023003679
		2.01.03.01.123 - Çağdaş Öğrenme ? Öğretme Yaklaşımları Semineri	18.06.2023	2023003681
		2.01.03.01.124 - Etik Davranışlar İlkeleri Semineri	18.06.2023	2023003682
		2.01.03.01.126 - Medya Okuryazarlığına Giriş Semineri	18.06.2023	2023003684
		2.01.03.01.129 - Program Okuryazarlığı Semineri	18.06.2023	2023003687
		2.01.03.01.125 - Kariyer Rehberliği Semineri	18.06.2023	2023003683
		2.01.03.01.084 - Çocuk Kitapları ve Türkçe Dil Becerileri Semineri	25.06.2023	2023003827
		2.01.03.01.097 - Eğitimde Sanal Gerçeklik ve Artırılmış Gerçeklik Semineri	25.06.2023	2023003831
		2.01.03.01.098 - Etkili İletişim ve Sınır Çizebilme Semineri	25.06.2023	2023003832
		2.01.03.01.137 - Okul Kültürünün Geliştirilmesi Semineri	25.06.2023	2023003856
		2.01.03.01.100 - Stres Yönetimi Semineri	25.06.2023	2023003834
Şeyma AYTEKİN	Bilişim Teknolojisi	2.01.03.01.110 - 5 Kelime1 Hikâye Semineri	25.06.2023	2023003842
		2.01.03.01.122 - Beyin Temelli Öğrenme Semineri	25.06.2023	2023003848
		2.01.03.01.148 - Gençlerle İletişim Semineri	25.06.2023	2023003861
		2.01.03.01.106 - Bilgi Güvenliği Sorunları ve Çözüm Önerileri Semineri	16.07.2023	2023004447
		2.01.03.01.103 - Türklerin Dünya Tarihindeki Yeri Semineri	23.07.2023	2023004613
		2.02.04.01.071 - Özel Yetenekli Öğrencilerin Ayırt Edici Özellikleri Semineri	23.07.2023	2023004646
Halil İbrahim ÖZTÜRK	Din Kültürü ve Ahlak	Temel Eğitim Kursu	24.03.2011	2011730028

	Bilgisi	Hazırlayıcı Eğitim Kursu	22.05.2011	2011730079
		Fatih Projesi-Eğitimde Teknoloji Kullanım Kursu	18.12.2015	2015342111
		2.02.04.01.019 - İşaret Dili (Temel) Kursu	21.10.2016	2016340200
		2.02.08.11.001 - Çalışanların Temel İş Sağlığı ve Güvenliği Eğitimi Kursu	18.04.2017	2017341799
		2.01.01.07.038 - Kuran-ı Kerim Tilaveti ve Tashih-i Huruf Kursu 1	28.02.2018	2018341016
		4.02.02.01.001 - İlk Yardım Eğitimi Kursu	5.10.2023	2023345675
		Çevreye Uyum Semineri	14.03.2011	2011730027
		2.01.01.02.061 - Öğretimsel Liderlik Semineri	17.04.2022	2022000758
Halil İbrahim ÖZTÜRK	Din Kültürü ve Ahlak Bilgisi	4.01.03.01.037 - Mesleki Çalışma - Protokol Kuralları Uzaktan Eğitim Semineri	5.12.2021	2021001168
		1.02.03.02.004 - Duygu Düzenleme (Öfke ve Stres Yönetimi) Semineri	17.04.2022	2022000756
		1.02.04.01.023 - Kadına Karşı Şiddeti Önleme Semineri	17.04.2022	2022000757
		1.02.03.02.006 - Merhamet ve Yavaşlamak Semineri	26.06.2022	2022001016
		2.01.01.02.067 - Öğretmen Olmak Semineri	26.06.2022	2022001018
		2.01.03.01.032 - Zor Durumların Yönetimi, Mesleki Doyum, Bilgelik Psikolojisi, Bilimsel Liderlik, Değişen Dünya ve Eğitim Semineri	26.06.2022	2022001022
		3.03.01.02.002 - Uzman Öğretmenlik Eğitim Programı Semineri	5.09.2022	2022001047
		1.02.01.01.019 - Kitap ve Hayat Semineri	11.09.2022	2022001271
		2.01.03.01.095 - Türk Mitolojisinin Eğitimdeki Yeri ve Önemi Semineri	30.04.2023	2023002703
		2.01.03.01.110 - 5 Kelime1 Hikâye Semineri	25.06.2023	2023003842
		2.01.03.01.185 - MEB Birim Amirlerinin Öğretmen Bilgilendirme Semineri	19.11.2023	2023007736
		3.03.01.02.001 - Hizmet İçi Eğitimde Yeni Yaklaşımlar, Uzman Öğretmenlik ve Başöğretmenlik Süreci Semineri	26.06.2022	2022001025

Önder ATASOY	Türk Dili ve Edebiyatı	1.02.02.02.004 - Öğretmen Olmak Semineri	11.09.2022	2022001273
		1.02.03.02.007 - Hız Çağında Öğretmen Olmak ve Dijital Obezite Semineri	11.09.2022	2022001274
		2.01.01.02.074 - Sorumluluk, Liderlik ve Değerler Eğitimi Semineri	20.11.2022	2022001577
		FATİH Projesi- Eğitimde Teknoloji Kullanımı Kursu	18.03.2013	2013340598
		2.02.08.11.001 - Çalışanların Temel İş Sağlığı ve Güvenliği Eğitimi Kursu	4.04.2017	2017341790
		2.01.01.05.024 - HEM Öğretmen, Usta Öğretici Oryantasyon Kursu	20.10.2017	2017343538
		4.02.02.01.001 - İlk Yardım Eğitimi Kursu	9.02.2024	2024340765
		4.01.04.02.007 - Yangın Eğitimi Kursu	8.01.2019	2019340675
		4.02.02.01.028 - Özel Motorlu Taşıt Sürücüleri (B, D1, D ve F Sertifika Sınıfı Araçlar) Sınav Sorumlusu Eğitimi Kursu	21.06.2023	2023345378
		Özel Ulaştırma Hizmetleri Mesleki Eğitim ve Geliştirme Eğitimleri (SRC) Teorik ve Uygulama Sınav Sorumlusu Semineri	30.01.2020	2020340851
		1.02.04.01.015 - Başlangıç Düzeyi Piyano Eğitimi Semineri	20.11.2022	2022001565
		2.01.01.02.053 - Mesleki Çalışma - Müze Eğitimi Semineri	23.11.2021	2021001113
4.01.03.03.004 - Yönetimsel Beceriler Semineri	17.04.2022	2022000768		
Önder ATASOY	Türk Dili ve Edebiyatı	3.03.01.02.002 - Uzman Öğretmenlik Eğitim Programı Semineri	5.09.2022	2022001047
		2.01.01.02.067 - Öğretmen Olmak Semineri	26.06.2022	2022001018
		2.01.01.02.074 - Sorumluluk, Liderlik ve Değerler Eğitimi Semineri	20.11.2022	2022001577
		2.01.03.01.080 - Bağımlılıkla Mücadele Semineri 1	26.02.2023	2023001336
		2.01.03.01.107 - İslam Medeniyeti Semineri	20.04.2023	2023002454
		2.01.03.01.143 - Afet Sonrası Ortaöğretim Öğretmenlerinin Psikososyal Destek Becerilerinin Geliştirilmesi Semineri	20.04.2023	2023002460
		2.01.03.01.119 - 21.yy. Becerileri Eğitimi Semineri	25.06.2023	2023003845
		2.01.03.01.011 - İklim Değişikliği ve Çevre Eğitimi Semineri	10.09.2023	2023005758

		2.01.03.01.111 - Sürdürülebilir Kalkınma Hedefleri ve İklim Değişikliği Semineri	10.09.2023	2023005787
		2.01.03.01.132 - e Twinning, Erasmus+Proje ve Etkinlikleri Semineri	12.11.2023	2023007526
		2.01.03.01.169 - Okul Yöneticilerinin Rehberlik Koordinasyon Eğitimi Semineri	12.11.2023	2023007545
Ünsal AĞZIKÜÇÜK	Felsefe	2.01.02.04.012 - Çevrim İçi Eğitimde Etkileşimli Ders Tasarımı Kursu	28.12.2023	2023006951
Ünsal AĞZIKÜÇÜK	Felsefe	4.01.04.01.023 - Aday Öğretmen Yetiştirme Programı Uzaktan Eğitim Semineri	21.12.2023	2023000393
		2.01.01.07.065 - Aktif Öğrenme Yöntem ve Teknikleri Semineri	17.12.2023	2023006936
		2.01.01.06.020 - Biçimlendirici Değerlendirme Semineri	12.12.2023	2023006938
		4.01.03.01.011 - Protokol Kuralları Uzaktan Eğitim Semineri	14.01.2024	2024980348
		2.01.01.09.003 - Eğitimde Pozitif Psikoloji Uygulamaları Semineri	14.12.2023	2023006941
		2.01.01.03.016 - Eleştirel Düşünme Becerileri Semineri 1	8.12.2023	2023006944
		2.01.01.09.055 - Ergenliğin Yılmazlık Becerileri ile Desteklenmesi Semineri	12.12.2023	2023006946
		2.01.01.02.052 - Sosyal Duygusal ve Bilişsel Gelişim Semineri	12.12.2023	2023006948
		2.01.01.03.018 - Eleştirel Düşünme Becerileri Semineri 2	22.12.2023	2023006957
		4.01.04.01.028 - Adaylık Zorunlu Hizmet İçi Eğitim Semineri	12.11.2023	2023007572
		2.01.03.01.185 - MEB Birim Amirlerinin Öğretmen Bilgilendirme Semineri	19.11.2023	2023007736
		1.02.01.01.015 - Türkçenin Kullanımı ve Diksiyon Uzaktan Eğitim Semineri	26.11.2023	2023007805
		Ünsal AĞZIKÜÇÜK	Felsefe	2.01.03.01.012 - Geçici Koruma Statüsündeki Çocuklara Rehberlik Hizmetleri Semineri
2.01.03.01.064 - Aday Öğretmenlik Uyum Eğitimi Semineri	17.11.2023			2023550994
1.01.01.08.013 - Siber Güvenliğe Giriş Eğitimi Semineri	14.01.2024			2024980184
2.01.03.01.013 - Çevre ve Sıfır Atık Semineri	14.01.2024			2024980253

		2.02.09.02.007 - Birleştirilmiş Sınıflı Köy Okullarında Görev Yapan Öğretmenlere Yönelik Uzaktan Mesleki Gelişim Semineri	14.01.2024	2024980340
		2.02.06.07.008 - İnsan Hakları ve Demokrasi Semineri	14.01.2024	2024980337
Songün ÇİÇEK	İngilizce	4.02.02.01.001 - İlk Yardım Eğitimi Kursu	16.12.2021	2021210509
		Aday Öğretmen Yetiştirme Anadolu'da Çok Kültürlülük, Kaynakları ve Eğitime Yansımaları Semineri	28.12.2018	2018210748
		Aday Öğretmen Yetiştirme Kültür ve Medeniyetimizde Eğitim Anlayışının Temelleri Semineri	8.01.2019	2019210199
		Aday Öğretmen Yetiştirme Düünden Bugüne Öğretmenlik Semineri	11.01.2019	2019210211
		Aday Öğretmen Yetiştirme Türkiye'de Demokrasi Serüveni ve 15 Temmuz Süreci Semineri	15.01.2019	2019210213
Songün ÇİÇEK	İngilizce	Aday Öğretmen Afet Eğitimi Semineri	17.01.2019	2019210214
		Aday Öğretmen Yetiştirme İnsani Değerlerimiz ve Öğretmenlik Meslek Etiği Semineri	6.02.2019	2019210257
		Aday Öğretmen Yetiştirme Kaynaştırma/Bütünleştirme Yoluyla Eğitim Uygulamaları Semineri	8.02.2019	2019210260
		Aday Öğretmen Yetiştirme Öğretmenlikle İlgili Mevzuat Programı Semineri	13.02.2019	2019210262
		Aday Öğretmen Yetiştirme Etkili İletişim ve Etkili Sınıf Yönetimi Semineri	18.02.2019	2019210294
		Aday Öğretmen Yetiştirme Milli Eğitim Sisteminde Öğretmenlik ve Elektronik Uygulamalar Semineri	21.02.2019	2019210299
		Aday Öğretmen Yetiştirme Gelişmiş Ülkelerin Eğitim Sistemleri, Uluslararası Kuruluşların Eğitim Çalışmaları Semineri	26.02.2019	2019210300
		Aday Öğretmen Yetiştirme Ulusal Ve Uluslararası Eğitim Projeleri ve Örnek Projeler Semineri	28.02.2019	2019210301
		Mesleki Gelişim Toplulukları İngilizce Öğretiminde Sözlü İletişim Becerilerinin Geliştirilmesi için Yöntem ve Teknikler Semineri	6.10.2022	2022210832
		Songün ÇİÇEK	İngilizce	Mesleki Gelişim Toplulukları İngilizce Öğretiminde Biçimlendirici Değerlendirme Yöntem ve Teknikleri

		Semineri		
		2.01.03.01.185 - MEB Birim Amirlerinin Öğretmen Bilgilendirme Semineri	19.11.2023	2023007736
		2.02.06.02.070 - Mesleki Çalışma - Çevrim İçi İngilizce Öğretimine Giriş Semineri	23.11.2021	2021001121
		2.01.01.09.036 - Çocuklarda Sorumluluk Bilinci Oluşturma Eğitimi Semineri	17.04.2022	2022000760
		4.01.03.03.004 - Yönetimsel Beceriler Semineri	20.11.2022	2022001619
		2.01.03.01.095 - Türk Mitolojisinin Eğitimdeki Yeri ve Önemi Semineri	20.04.2023	2023002450
		2.02.04.01.071 - Özel Yetenekli Öğrencilerin Ayırt Edici Özellikleri Semineri	25.06.2023	2023003870
Gökhan ALTIN	Müzik	2.02.08.11.001 - Çalışanların Temel İş Sağlığı ve Güvenliği Eğitimi Kursu	30.12.2016	2016344671
		2.01.01.05.024 - HEM Öğretmen, Usta Öğretici Oryantasyon Kursu	13.10.2017	2017343598
		4.02.02.01.001 - İlk Yardım Eğitimi Kursu	3.10.2023	2023345665
		Stratejik Yönetim ve Planlama Semineri	14.06.2017	2017342794
Gökhan ALTIN	Müzik	2.01.03.01.185 - MEB Birim Amirlerinin Öğretmen Bilgilendirme Semineri	19.11.2023	2023007736
		2.02.06.02.071 - Mesleki Çalışma - Çevrim İçi Öğrenmede Ölçme-Değerlendirme Semineri	23.11.2021	2021001122
		1.01.01.08.016 - Dijital Okuryazarlık (Bilgi ve İnternet Okuryazarlığı) Semineri	17.04.2022	2022000755
		2.02.06.09.006 - Kurmaca Metin (Öykü) Yazma Eğitimi Semineri	26.06.2022	2022001024
		2.01.01.03.019 - Lisede Drama Eğitimi Semineri	20.04.2023	2023002410
		2.01.03.01.101 - Zaman Yönetimi Semineri	20.04.2023	2023002452
		2.01.03.01.148 - Gençlerle İletişim Semineri	25.06.2023	2023003861
		2.02.04.01.071 - Özel Yetenekli Öğrencilerin Ayırt Edici Özellikleri Semineri	25.06.2023	2023003870
Fedai AYDIN	Sınıf Öğretmeni	İş Sağlığı ve İş Güvenliği Eğitimi Kursu	29.06.2015	2015341697
		2.01.01.03.002 - Çocuk Psikolojisi (05 - 11) Kursu	17.06.2016	2016340106

		2.02.08.20.005 - İlk Yardım (KardiyoPulmoner Resüsitasyon-CPR) Kursu	27.05.2016	2016341647
		4.02.02.01.020 - Özel Motorlu Taşıt Sürücülerini Kursu Sınav Sorumlusu Tamamlama Kursu	19.08.2016	2016341775
		4.02.02.03.002 - Okul Aile İşbirliđi Geliştirme Programı Eğitimi Kursu	26.06.2019	2019342313
Fedai AYDIN	Sınıf Öğretmeni	İlköğretim Programlarını Tanıtma Semineri	20.06.2005	2005341709
		Okul Sağlığı (Ergen ve Üreme Sağlığı) Semineri	12.04.2011	2011341067
		Tüketici Koruma Eğitimi Semineri	30.03.2011	2011341339
		Okul Tabanlı Afet Eğitimi Semineri	22.10.2019	2019343696
		2.01.03.01.185 - MEB Birim Amirlerinin Öğretmen Bilgilendirme Semineri	19.11.2023	2023007736
		4.02.02.01.025 - Özel Ulaştırma Hizmetleri Mesleki Eğitim ve Geliştirme (SRC) Teorik ve Uygulama Sınav Sorumlusu Semineri	18.08.2021	2021000460
		2.02.09.02.006 - Sınıf Öğretmenlerinin Uzaktan Eğitim Süreçlerinde İlk Okuma Yazma ve Matematik Öğretimi Becerilerinin Geliştirilmesi Uzaktan Eğitim Semineri	24.09.2021	2021000878
		2.02.09.02.008 - Harmanlanmış Ortamlarda İlkokul Düzeyinde Öğretimi Farklılaştırma Semineri	9.12.2021	2021001137
		1.02.03.02.004 - Duygu Düzenleme (Öfke ve Stres Yönetimi) Semineri	17.04.2022	2022000756
		1.02.04.01.023 - Kadına Karşı Şiddeti Önleme Semineri	17.04.2022	2022000757
		2.01.01.02.061 - Öğretimsel Liderlik Semineri	17.04.2022	2022000758
Fedai AYDIN	Sınıf Öğretmeni	2.01.01.09.036 - Çocuklarda Sorumluluk Bilinci Oluşturma Eğitimi Semineri	17.04.2022	2022000760
		2.01.01.09.057 - İhmal ve İstismar Semineri	17.04.2022	2022000762
		2.02.06.07.008 - İnsan Hakları, Demokrasi ve Adalet Eğitimi Semineri	17.04.2022	2022000767
		1.02.03.02.005 - Kendilik Cesareti Semineri	26.06.2022	2022001015
		1.02.03.02.006 - Merhamet ve Yavaşlamak Semineri	26.06.2022	2022001016
		2.01.01.02.065 - Neuro Linguistic Programming (NLP) ye Giriş Semineri	26.06.2022	2022001017

		2.01.01.02.067 - Öğretmen Olmak Semineri	26.06.2022	2022001018
		2.01.01.02.068 - Öğretmenin Fabrika Ayarları Semineri	26.06.2022	2022001019
		2.01.03.01.032 - Zor Durumların Yönetimi, Mesleki Doyum, Bilgelik Psikolojisi, Bilimsel Liderlik, Değişen Dünya ve Eğitim Semineri	26.06.2022	2022001022
		2.02.06.06.004 - Sosyal Medya Kullanımı ve İletişim Semineri	26.06.2022	2022001023
		3.03.01.02.001 - Hizmet İçi Eğitimde Yeni Yaklaşımlar, Uzman Öğretmenlik ve Başöğretmenlik Süreci Semineri	26.06.2022	2022001025
		3.03.01.02.002 - Uzman Öğretmenlik Eğitim Programı Semineri	5.09.2022	2022001047
Fedai AYDIN	Sınıf Öğretmeni	2.02.09.02.015 - İlkokulda Gelişim ve Öğrenmenin Değerlendirilmesi Semineri	26.09.2022	2022001269
		1.02.02.02.004 - Öğretmen Olmak Semineri	11.09.2022	2022001273
		2.01.01.02.074 - Sorumluluk, Liderlik ve Değerler Eğitimi Semineri	20.11.2022	2022001577
		2.01.03.01.026 - Çöpün Yolculuğu ve Geri Dönüşüm Semineri	20.11.2022	2022001595
		2.02.03.05.020 - Sorgulama Temelli Matematik Eğitimi Semineri	20.11.2022	2022001607
		2.01.03.01.080 - Bağımlılıkla Mücadele Semineri 1	26.02.2023	2023001336
		2.01.03.01.083 - Çocuk ve Ergenlerde Kayıp ve Yas Semineri	5.03.2023	2023001450
		2.01.03.01.116 - Afet Sonrası Ruh Sağlığı Seminer	5.03.2023	2023001451
		2.01.03.01.111 - Sürdürülebilir Kalkınma Hedefleri ve İklim Değişikliği Semineri	12.03.2023	2023001559
		2.01.03.01.095 - Türk Mitolojisinin Eğitimdeki Yeri ve Önemi Semineri	20.04.2023	2023002450
		2.01.03.01.101 - Zaman Yönetimi Semineri	20.04.2023	2023002452
		2.01.03.01.140 - Afet Sonrası İlkokul Öğretmenlerinin Psikososyal Destek Becerilerinin Geliştirilmesi Semineri	20.04.2023	2023002457
		Fedai AYDIN	Sınıf Öğretmeni	2.01.03.01.141 - Afet Sonrası Okul Öncesi Öğretmenlerinin Psikososyal Destek Becerilerinin Geliştirilmesi Semineri
2.01.03.01.097 - Eğitimde Sanal Gerçeklik ve Artırılmış Gerçeklik Semineri	25.06.2023			2023003831

		2.01.03.01.098 - Etkili İletişim ve Sınır Çizebilme Semineri	25.06.2023	2023003832
		2.01.03.01.100 - Stres Yönetimi Semineri	25.06.2023	2023003834
		2.01.03.01.106 - Bilgi Güvenliği Sorunları ve Çözüm Önerileri Semineri	25.06.2023	2023003840
		2.01.03.01.110 - 5 Kelime1 Hikâye Semineri	25.06.2023	2023003842
		2.01.03.01.137 - Okul Kültürünün Geliştirilmesi Semineri	25.06.2023	2023003856
		2.01.03.01.148 - Gençlerle İletişim Semineri	25.06.2023	2023003861
		2.02.04.01.071 - Özel Yetenekli Öğrencilerin Ayırt Edici Özellikleri Semineri	25.06.2023	2023003870
		2.01.03.01.152 - Zümrelerin Etkin Kullanımı Semineri	19.11.2023	2023007731
Sebahattin ÖZDEMİR	Türk Halk Oyunları	2.02.08.11.001 - Çalışanların Temel İş Sağlığı ve Güvenliği Eğitimi Kursu	4.04.2017	2017341790
		2.01.03.01.006 - Mesleki Çalışma - Kapsayıcı Eğitim Semineri	23.11.2021	2021001116
Sebahattin ÖZDEMİR	Türk Halk Oyunları	2.01.01.02.065 - Neuro Linguistic Programming (NLP) ye Giriş Semineri	26.06.2022	2022001017
		2.01.01.02.067 - Öğretmen Olmak Semineri	26.06.2022	2022001018
		3.03.01.02.002 - Uzman Öğretmenlik Eğitim Programı Semineri	16.09.2023	2023004331
		3.03.01.02.002 - Uzman Öğretmenlik Eğitim Programı Semineri	5.09.2022	2022001047
		1.02.02.02.003 - Başarı Okuryazarlığı Semineri	11.09.2022	2022001272
		1.02.04.01.015 - Başlangıç Düzeyi Piyano Eğitimi Semineri	20.11.2022	2022001565
		2.01.03.01.026 - Çöpün Yolculuğu ve Geri Dönüşüm Semineri	20.11.2022	2022001595
		2.01.03.01.101 - Zaman Yönetimi Semineri	20.04.2023	2023002452
		2.02.04.01.071 - Özel Yetenekli Öğrencilerin Ayırt Edici Özellikleri Semineri	25.06.2023	2023003870
Cennet ÜSTÜNYER	El Sanatları Teknolojisi/Nakış	2.02.08.11.001 - Çalışanların Temel İş Sağlığı ve Güvenliği Eğitimi Kursu	4.04.2017	2017341790
		2.02.03.02.007 - Okul Tabanlı Afet Eğitimi Kursu	25.04.2020	2020000235

		4.01.04.02.040 - Çalışanların Temel İş Sağlığı ve Güvenliği Eğitimi Kursu (Tehlikeli/Az Tehlikeli İşyerleri)	31.03.2024	2024982539
		2.01.01.02.033 - Müze Eğitimi Kursu	17.05.2020	2020000252
Cennet ÜSTÜNYER	El Sanatları Teknolojisi/Nakış	4.02.02.01.028 - Özel Motorlu Taşıt Sürücülere (B, D1, D ve F Sertifika Sınıfı Araçlar) Sınav Sorumlusu Eğitimi Kursu	9.06.2022	2022341326
		Proje Danışmanlığı Semineri	18.04.2020	2020000229
		4.02.02.01.025 - Özel Ulaştırma Hizmetleri Mesleki Eğitim ve Geliştirme (SRC) Teorik ve Uygulama Sınav Sorumlusu Semineri	13.10.2021	2021000523
		1.01.01.08.016 - Dijital Okuryazarlık (Bilgi ve İnternet Okuryazarlığı) Semineri	17.04.2022	2022000755
		1.02.03.02.004 - Duygu Düzenleme (Öfke ve Stres Yönetimi) Semineri	17.04.2022	2022000756
		2.01.01.09.036 - Çocuklarda Sorumluluk Bilinci Oluşturma Eğitimi Semineri	17.04.2022	2022000760
		1.02.03.02.006 - Merhamet ve Yavaşlamak Semineri	26.06.2022	2022001016
		2.01.01.02.067 - Öğretmen Olmak Semineri	26.06.2022	2022001018
		1.02.02.02.004 - Öğretmen Olmak Semineri	20.11.2022	2022001556
		1.05.01.01.005 - Çocuk Resimleri Analizi Semineri	20.11.2022	2022001569
		2.01.03.01.101 - Zaman Yönetimi Semineri	20.04.2023	2023002452
2.02.02.02.038 - Okul Öncesi Döneminde Çocuklar İçin Matematik Oyunları Semineri	20.04.2023	2023002463		
Cennet ÜSTÜNYER	El Sanatları Teknolojisi/Nakış	2.01.03.01.097 - Eğitimde Sanal Gerçeklik ve Artırılmış Gerçeklik Semineri	25.06.2023	2023003831
		2.02.04.01.071 - Özel Yetenekli Öğrencilerin Ayırt Edici Özellikleri Semineri	25.06.2023	2023003870
		2.01.03.01.011 - İklim Değişikliği ve Çevre Eğitimi Semineri	10.09.2023	2023005758
		2.01.03.01.134 - Fikri Mülkiyet Hakları Semineri	19.11.2023	2023007717
		2.01.02.05.005 - Bilgi Toplumu ve Siber Güvenlik Eğitimi Semineri	19.11.2023	2023007666
		2.01.03.01.135 - Kariyer Planlama Semineri	19.11.2023	2023007718
		2.01.03.01.138 - Yabancı Dil Öğretiminde Yeni Yaklaşımlar	19.11.2023	2023007721

		Semineri		
		2.01.03.01.148 - Gençlerle İletişim Semineri	19.11.2023	2023007727
		2.01.03.01.151 - Sosyal Etkinlikler, Kulüp Faaliyetleri ve Toplum Hizmeti Çalışmaları Semineri	19.11.2023	2023007730
		2.01.03.01.152 - Zümrelerin Etkin Kullanımı Semineri	19.11.2023	2023007731
Hatice BABA	Giyim Üretim Teknolojisi/Moda Tasarım	2.02.08.11.001 - Çalışanların Temel İş Sağlığı ve Güvenliği Eğitimi Kursu	15.03.2017	2017240156
		4.02.02.01.001 - İlk Yardım Eğitimi Kursu	7.02.2024	2024340748
		2.01.01.02.065 - Neuro Linguistic Programming (NLP) ye Giriş Semineri	26.06.2022	2022001017
Hatice BABA	Giyim Üretim Teknolojisi/Moda Tasarım	2.01.01.02.067 - Öğretmen Olmak Semineri	26.06.2022	2022001018
		3.03.01.02.001 - Hizmet İçi Eğitimde Yeni Yaklaşımlar, Uzman Öğretmenlik ve Başöğretmenlik Süreci Semineri	26.06.2022	2022001025
		1.02.02.02.004 - Öğretmen Olmak Semineri	20.11.2022	2022001556
		1.02.03.02.006 - Merhamet ve Yavaşlamak Semineri	20.11.2022	2022001559
		2.01.03.01.185 - MEB Birim Amirlerinin Öğretmen Bilgilendirme Semineri	19.11.2023	2023007736
Ali YILDIZ	Beden Eğitimi	2.02.08.11.001 - Çalışanların Temel İş Sağlığı ve Güvenliği Eğitimi Kursu	1.04.2016	2016310149
		4.01.04.02.007 - Yangın Eğitimi Kursu	14.03.2017	2017310141
		2.01.01.02.029 - Kapsayıcı Eğitim Yöneticilerin Eğitimi Kursu	20.11.2018	2018311040
		4.01.04.02.028 - Okul Yöneticilerinin Kapsayıcı Eğitim Bağlamında Uzaktan Eğitim, Tasarım ve Yönetim Becerilerinin Geliştirilmesi Kursu	20.10.2020	2020000487
		Acil ve İlk Yardım Semineri	13.04.2007	2007270061
		Doküman Yönetim Sistemi Kullanıcı Eğitim Semineri	7.03.2017	2017310811
		Muhakkiklik Semineri	30.01.2019	2019310128
Ali YILDIZ	Beden Eğitimi	2.01.03.01.185 - MEB Birim Amirlerinin Öğretmen Bilgilendirme Semineri	19.11.2023	2023007736

		1.02.03.02.006 - Merhamet ve Yavaşlamak Semineri	26.06.2022	2022001016
		2.01.01.02.067 - Öğretmen Olmak Semineri	26.06.2022	2022001018
		3.03.01.02.001 - Hizmet İçi Eğitimde Yeni Yaklaşımlar, Uzman Öğretmenlik ve Başöğretmenlik Süreci Semineri	26.06.2022	2022001025
		2.01.01.02.065 - Neuro Linguistic Programming (NLP) ye Giriş Semineri	26.06.2022	2022001017
		2.01.03.01.032 - Zor Durumların Yönetimi, Mesleki Doyum, Bilgelik Psikolojisi, Bilimsel Liderlik, Değişen Dünya ve Eğitim Semineri	26.06.2022	2022001022
		3.03.01.02.002 - Uzman Öğretmenlik Eğitim Programı Semineri	5.09.2022	2022001047
		2.01.03.01.101 - Zaman Yönetimi Semineri	20.04.2023	2023002452
		2.02.04.01.071 - Özel Yetenekli Öğrencilerin Ayırt Edici Özellikleri Semineri	25.06.2023	2023003870
		2.01.03.01.111 - Sürdürülebilir Kalkınma Hedefleri ve İklim Değişikliği Semineri	10.09.2023	2023005787
Nurselen KARAÇEPER	Hizmetli	Temel Eğitim Kursu	27.12.2015	2015342311
		4.01.04.02.007 - Yangın Eğitimi Kursu	4.04.2017	217341790
Osman CEYHAN	Hizmetli	2.02.08.11.001 - Çalışanların Temel İş Sağlığı ve Güvenliği Eğitimi Kursu	26.02.2019	2019340677
Sercan DOYUK	Memur	Okul Yönetimi Geliştirme Programı Semineri (OYGEP)	4.04.2017	2017341790
		Okul Büro Yönetimi Semineri	2.02.2007	2007340368
		Doküman Yönetim Sistemi Eğitim Semineri	16.12.2011	2011340794
		2.02.08.11.001 - Çalışanların Temel İş Sağlığı ve Güvenliği Eğitimi Kursu	30.03.2017	2017341952

Tablo 15: Öğretmenlerin Katıldığı Hizmet İçi Eğitim Programları

	Görevi	Erkek	Kadın	Eğitim Durumu	Hizmet Yılı	Toplam
1	Memur	1		Lisans		1
2	Hizmetli	1		Ortaokul		1
3	Hizmetli		1	Lisans		1

Tablo 16: Kurumdaki Mevcut Hizmetli/ Memur Sayısı

2.7.3. Teknolojik Düzey

Kurumlarda derslerde ve ders dışı etkinliklerde kullanılmakta olan araç gereçlerin sayısı ve ihtiyaç durumu aşağıdaki ilgili tablolara işlidir. Kurumumuzdaki tüm iş ve işlemler elektronik ortamda yapılmaktadır. Gelecekte arşivleme iş ve işlemlerinin elektronik ortama aktarılması düşünülmektedir.

Araç-Gereçler	2021	2022	2023	İhtiyaç
Bilgisayar	24	24	27	0
Bulaşık yıkama makineleri ve ekipmanları	1	1	1	0
Çok fonksiyonlu yazıcılar	4	4	9	0
Dizüstü bilgisayarlar	0	0	1	0
Ekranlar	0	0	1	0
Faks cihazları	1	1	1	0
Fotokopi makineleri	2	2	2	0
Klimalar	3	3	3	0
Lazer yazıcılar	5	5	5	0
Masaüstü tarayıcılar	3	3	3	0
Projeksiyon cihazları	1	1	1	0
Televizyonlar	0	0	0	0
Diğer bilişim malzemeleri	3	3	3	0

Tablo 17: Teknolojik Araç-Gereç Durumu

Fiziki Mekân	Var	Yok	Adedi	İhtiyaç	Açıklama
Öğretmen Çalışma Odası		x			Misafir kurum olduğumuzdan yeterli alan yok
Ekipman Odası		x			Misafir kurum olduğumuzdan yeterli alan yok
Kütüphane		x			Misafir kurum olduğumuzdan yeterli alan yok
Rehberlik Servisi		x			Misafir kurum olduğumuzdan yeterli alan yok
Resim Odası		x			Misafir kurum olduğumuzdan yeterli alan yok
Müzik Odası	x				
Çok Amaçlı Salon	x				
Spor Salonu		x			Misafir kurum olduğumuzdan yeterli alan yok

Tablo 18: Fiziki Mekân Durumu

2.7.4. Mali Kaynaklar

Kurumumuz Eğitim ve Öğretim Hizmetleri için finansal kaynaklarını Bakanlık bütçesinden kuruma ayrılan bütçeden ve gerçek kişilerin bağışlarından oluşturmaktadır.

Aşağıdaki tabloda kurumumuza bakanlık tarafından ayrılan bütçenin ekonomik sınıflandırılmasına göre dağılımı verilmiştir. 2023 yılı bütçesidir.

Ödenek türü	Toplam alınan ödenek	Toplam harcanan
Personel giderleri	25.779.928,22	25.779.928,22
Sosyal güvenlik kurumlarına devlet primi giderleri	5.027.153,72	5.027.153,72
Mal ve hizmet alım giderleri	100.000	100.000
Genel toplam	30.907.081,9	30.907.081,9

Tablo 19: Mali Kaynaklar Tablosu

Gerçek kişilerin bağışlarından oluşan Okul Aile Birliği bütçesi gelir ve giderlerinin dağılımı aşağıda verilen tabloda işlidir.

YILLAR	2021		2022		2023	
HARCAMA KALEMLERİ	GELİR	GİDER	GELİR	GİDER	GELİR	GİDER
Personel	208622	50000	449902	130000	806902	250000
Temizlik		10000		30000		80000
Bilgisayar Harcamaları		10000		20000		35000
Büro Makinaları Harcamaları		10000		16000		25000
İletişim		4000		5000		10000
Sosyal Faaliyetler		2970		5000		10000
Kırtasiye		10000		30000		60000
Küçük Onarım		18000		22200		57053
GENEL		114970		258200		527053

Tablo 20: Gelir-Gider Tablosu

2.7.5. İstatistikî Veriler

Kurumla ilgili sayısal veriler tabloda sunulmuştur.

İncelenen Hususlar	2021	2022	2023
Öğrenci mevcutları	32378	47350	32077
Açılan kurs Sayısı	2082	2721	2001
Kurslara Katılan öğrenci sayısı	21045	35278	15353
Kurslarda görev alan öğretmen sayısı	511	502	412
Kurumda yapılan sosyal faaliyet sayısı	2	2	2
Kurumda yapılan Kültürel faaliyet sayısı	3	3	3
Açılan spor kulübü sayısı	0	0	0
Personellerin sevk alma sayısı	15	17	20
Personellerin aldığı rapor sayısı	12	13	14
Okul dışı proje faaliyetlere katılma sayısı	1	2	2
Sivil Savunma Tatbikat sayısı	2	2	2

Tablo 21: Kurum Sayısal Veriler Tablosu

2.8. Çevre Analizi (Politik, Ekonomik, Sosyal, Teknolojik, Yasal ve Çevresel Çevre Analizi - PESTLE)

PESTLE analiziyle Halk Eğitim Merkezi Müdürlüğü üzerinde etkili olan veya olabilecek politik, ekonomik, sosyokültürel, teknolojik, yasal ve çevresel dış etkenlerin tespit edilmesi amaçlanmıştır. Müdürlüğümüzü etkileyen ya da etkileyebilecek değişiklik ve eğilimlerin sınıflandırılması bu analizin ilk aşamasını oluşturmaktadır. Bu analiz ile PESTLE unsurları içerisinde gerçekleşmesi muhtemel olan hususlar ile bunların oluşturacağı potansiyel fırsatlar ve tehditler ortaya konulmaktadır. PESTLE Analizine Durum Analizi Raporunda ayrıntılı şekilde yer verilmiştir.

2.9. Güçlü ve Zayıf Yönler ile Fırsat ve Tehditler (GZFT) Analizi

Müdürlüğümüzce yapılan GZFT Analizinde Müdürlüğümüzün güçlü ve zayıf yönleri ile fırsat ve tehdit olarak değerlendirilebilecek unsurlar tespit edilmiştir. Buhususlar aşağıdaki tablolarda gösterilmiştir.

Güçlü ve Zayıf Yönler

Güçlü Yönler			
1	Köklü ve kurum kültürü gelişmiş, aidiyet bilinci yüksek eğitim kurumlarının varlığı	9	İstanbul'a özgü Okul-Sanayi İş Birliği İstanbul Modeli ve Üreten Okullar Projesi gibi projelerin varlığı
2	Yetişmiş insan kaynağının fazla olması	10	İlçe Millî Eğitim Müdürlüklerinin ve okulların proje üretme konusunda motivasyonlarının yüksek olması
3	Uluslararası eğitim projelerinin olması	11	Ailelerin eğitim öğretim sürecine dâhil olma konusunda bilinç düzeyinin yüksek olması
4	Eğitimde teknoloji kullanıma yönelik büyük ölçekli yerel projelerin varlığı	12	Yaygın eğitim alanında kurum sayının ve kurs programlarının sayısının çeşitliliğinin fazla olması
5	Öğrencileri ve velilerin kuruma sahip çıkma bilincinin yüksek olması	13	Hayat Boyu Öğrenme kurumlarında özel sektörle iş birliği imkânlarının fazla olması
6	Bilgi ve iletişim teknolojilerinin eğitim ve öğretim süreçlerinde ileri düzeyde kullanılması	14	Kurumun tanınır ve kabul edilir olması
7	Okul program çeşitliliğinin ileri düzeyde olması	15	Öğretmen ve yöneticilere yönelik hizmet içi eğitim programlarının varlığı
8	Sosyal sorumluluk projeleri ve kültürel faaliyetlerin kurumumuzca etkin bir şekilde yürütülmesi	16	

Zayıf Yönler

1	Okullar arası başarı farklarının bazı bölgelerde yüksek olması	7	Yetişmiş insan kaynağının sürekli yer değiştirmesi
2	Derslik sayısının yeterli olmaması	8	Uzmanlık gerektiren alanlarda çalışan personele verilen hizmet içi eğitimin yetersiz olması
3	Ulaşım güçlükleri nedeniyle saha ziyaretlerine yeterli zaman ayırlanamaması	9	Kurumumuzda eğitsel araç ve gereçlerin zaman içerisinde eskimesi ve ihtiyacı karşılamakta yetersiz kalması
4	Kadrolu eğitim öğretim hizmetleri dışındaki personel sayısının yetersiz olması, ilçeler arası dağılımının dengesiz olması	10	Öğretmenlerin sürekli artan hizmet içi eğitim taleplerinin gereği gibi karşılanamaması
5	Kurumun artan sosyal, kültürel ve sportif etkinlik ihtiyacını karşılayacak fiziki alanlar ve donatılar açısından yeterli olmaması	11	Ulaşım yoğunluğunun gezi, gözlem ve inceleme konusunda engeller oluşturması
6	Nüfusa göre derslik sayısının yetersiz olması	12	Halk Eğitimi Merkezi kurslarına erişimde güçlüklerin yaşanması

Tablo 22: GZFT Analizi Tabloları

Fırsatlar ve Tehditler

Fırsatlar

1	Yetişmiş ve nitelikli insan kaynaklarının zengin olması	10	Sektörün nitelikli insan gücü ihtiyacının olması
2	Geniş paydaş kitlesinin bulunması	11	Paydaşlarla ilişkilerin ve iletişimin güçlü olması
3	Güçlü iş birliği yapılabilecek paydaşların (STK'lar, üniversiteler) bulunması	12	İstanbul'da üretim ve hizmete dayalı sektörel kapasitenin fazlalığı
4	Eğitim ve sağlık imkânlarının fazla olması	13	İlimizin ulusal ve uluslararası organizasyonlara ev sahipliği yapması
5	Kurum dışı sanatsal, teknolojik, sportif, kültürel imkânların fazla ve erişilebilir olması	14	Kurumlarımıza hayırseverlerin, belediyelerin ve sivil toplum kuruluşlarının katkılarının olması

6	Ulaşım ağının çeşitli ve yaygın olması	15	Reel sektör ile protokol yapılabilme imkânının fazla olması
7	Okul dışı öğrenme ortamlarının çeşitliliği	16	Sosyal medya aracılığıyla Müdürlüğümüzün geniş kitlelere ulaşabilir olması
8	İstanbul'un sanayi ve kültür şehri olması	17	İstanbul'un kültürel, ekonomik ve tarihsel dokusu
9	Üniversite ve araştırma merkezlerinin sayısının fazlalığı	18	Ticari kuruluşların ve iş kollarının çeşitliliği nedeniyle kursiyerlere sağlanan imkânların yüksek olması

Tehditler

1	Sürekli iç ve dış göçler	7	Kurum binasının çevresinde zararlı alışkanlık oluşturabilecek mekânların varlığı
2	Demografik dağılımın dengesiz olması	8	Üretim ve hizmet sektörünün küresel dalgalanmalardan etkilenmesi
3	Eğitim bölgeleri arasındaki gelişmişlik farkı	9	Göçler nedeniyle okumaz-yazmaz nüfusunun varlığı
4	Sosyal ve ekonomik eşitsizliklerin varlığı	10	Kitle iletişim araçlarına erişim kolaylığının aynı zamanda internet ve sosyal medya bağımlılığını artırması
5	Nüfus yoğunluğunun ve göçün fazla olmasının, belirlenen hedefleri olumsuz etkilemesi	11	Ulaşım problemleri ve trafik yoğunluğu
6	Öğrencilerin ilgi ve dikkatlerini dağıtacak sosyal alanların fazlalığı	13	Ulaşım güçlüklerinin öğrencilerde yorgunluk ve yılgınlık duygusu oluşturması

Tablo 23: GZFT Analizi Tabloları

2.10. Tespit ve İhtiyaçların Belirlenmesi

Tespitler ve problem alanları önceki bölümlerde verilen Durum Analizi aşamalarında öne çıkan, Durum Analizini özetleyebilecek türde ifadelerden oluşmaktadır. İhtiyaçlar ise bu tespitler ve problem alanları dikkate alındığında ortaya çıkan ihtiyaçları ve gelişim alanlarını ortaya koymaktadır. Durum analiz çalışmaları sonucunda elde edilen bulgulara Durum Analizi Raporunda yer verilmiştir.



3. Bölüm

Geleceğe Bakış

3.GELECEĐE BAKIŞ

3.1. Misyonumuz

- Bireylerin Eđitiminde Farklılıkları Gz Arđı Etmeden,
- Milli ve Manevi Deđerleri Gelecek Kuşaklara Aktararak,
 - Farklılıkları Kucaklayıcı Geleceđe Yön Verebilen,
- Sahip Olduđu Birikimleri İnsanlığın Yararı İçin Kullanan,
 - Ben Deđil Biz Zihniyetine Sahip Nesiller Yetiştiren,
 - Süreç Odaklı Bir Eđitim Vermektir.

3.2. Vizyonumuz

- Türkiye Yüzyılımı İnşa Edecek,
- Kendi Ayakları Üzerinde Durabilen,
 - Toplumla Barışık Sağlıklı
- ve Mutlu Bireyler Yetiştiren Bir Eđitim Vermektir.

3.3. Temel Deđerlerimiz

- İnsan Hakları ve Demokrasinin Evrensel Deđerleri
- Çevreye ve Canlıların Yaşam Hakkına Duyarlılık
 - Analitik ve Bilimsel Bakış
 - Girişimcilik, Yaratıcılık, Yenilikçilik
- Kültürel ve Sanatsal Duyarlılık ile Sportif Beceri
 - Meslek Etiđi ve Mesleki Beceri
 - Erdemlilik
- Saygınlık, Tarafsızlık, Güvenilirlik ve Adalet



4. Bölüm

**AMAÇ, HEDEF VE STRATEJİLERİN
BELİRLENMESİ**



4. AMAÇ, HEDEF VE STRATEJİLERİN BELİRLENMESİ

Bu bölümde Müdürlüğümüz 2024-2028 Stratejik Planı'nın amaç, hedef, performans göstergeleri ve stratejilere yer verilmiştir. Müdürlüğümüzün 2024-2028 Stratejik Planı'nda 4 tematik yapı doğrultusunda amaçlar, hedefler, göstergeler ve stratejiler belirlenmiştir.

Müdürlüğümüzün 2024-2028 Stratejik Planı'nda toplam 4 Tematik Amaç, 12 Hedef, 50 Performans Göstergesi ve 54 Strateji bulunmaktadır. Söz konusu tematik amaçlar, hedefler, performans göstergeleri ve stratejiler her temanın kendi kartında ayrıntılı şekilde yer almaktadır.

4.1. Amaçlar

- 1- Bireyin bilgi, beceri ve yetkinliklerini geliştirmek amacıyla bireysel ve toplumsal bir yaklaşımla hayat boyu öğrenme imkânları sunmak.
- 2- Eğitim ve Öğretimde Niteliğin Artırılmasının Sağlanması
- 3- Kurumun amaçlarına ulaşmasını sağlayacak kurumsal imkan ve yetkinlikler verimli ve sürdürülebilir bir şekilde geliştirilecektir.
- 4- Enstitü temel ilkeler doğrultusunda niteliğini arttırmak amacıyla kurumsal kapasite geliştirilecektir.

4.2. Hedefler

Hedef 1.1: Kursiyerlerin yaygın eğitim kurs programlarına erişim, devam ve tamamlama oranları artırılabilecektir.

Hedef 1.2 : Hayat boyu öğrenmeyle bireylerde kişisel, çevresel ve mesleki anlamda farkındalık oluşturulacaktır.

Hedef 1.3: Özel eğitime ihtiyaç duyan ve özel politika gerektiren grupların (engelliler, üstün yetenekliler romanlar, cezaevlerinde bireyler, yaşlılar, mevsimlik tarım işçilerinin çocuklarının eğitimi vb.) hayat boyu öğrenmeye erişimleri artırılabilecektir.

Hedef 2.1: Hayat boyu öğrenme faaliyetleri yolu ile bireylerde beceri ve yetkinliklerin geliştirilmesi

Hedef 2.2: Hayat Boyu öğrenmede mesleki beceri ve yetkinlikleri geliştirilecek ve katılımçılık artırılabilecektir.

Hedef 2.3: Bireylerin yaşam becerileri geliştirilmesi için rehberlik faaliyetleri güçlendirilecektir.

Hedef 3.1: Kurumun fiziki mekânlarının ihtiyaç ve hedefleri doğrultusunda iyileştirilmesi sağlanacaktır.

Hedef 3.2: Kurum yöneticilerinin ve öğretmenlerin mesleki gelişimleri güçlendirilecektir.

Hedef 3.3: Eğitim ve öğretimin bilişsel, duyuşsal ve davranışsal açıdan sağlıklı ve güvenli bir ortamda gerçekleştirilme için kurum sağlığı ve güvenliği geliştirilecektir.

Hedef 3.4: İklim değişikliğinin olumsuz etkilerini azaltmak ve çevresel sürdürülebilirliği sağlamak için tasarruf tedbirleri kapsamında enerji verimliliği artırılacaktır.

Hedef 3.5: Eğitim ve öğretimin sağlıklı ve güvenli bir ortamda gerçekleşmesi için kurumun sağlığı ve güvenliği geliştirilecektir.

Hedef 4.1: Eğitim ve öğretimin sağlıklı ve güvenli bir ortamda gerçekleşmesi için kurumun sağlığı ve güvenliği geliştirilecektir.

4.3. Performans Göstergeleri

Müdürlüğümüzün 2024-2028 Stratejik Planı'nda toplam 50 Performans Göstergesi bulunmaktadır. Söz konusu performans göstergeleri her temanın kendi kartında aşağıdaki tablolarda ayrıntılı şekilde yer almaktadır. Performans göstergelerinin izlenmesinde standartlaşmanın sağlanması ve güvenirliliğin temin edilmesi önemli bir konudur. Bu sebeple performans göstergelerinin kimlik kartı olarak nitelendirilebilecek "Performans Göstergesi Kartı" geliştirilmesi uygulaması yürütülmüştür. Müdürlüğümüze özgü geliştirilen performans göstergesi kartı ile her bir performans göstergesinin veri kaynağı, analitik çerçevesi, kapsamı, veri temin dönemi, ilişkili olduğu stratejiler, sorumlu birim gibi birçok bilgi kayıt altına alınmıştır. Bu yolla performans göstergelerine ilişkin izleme verilerinin güvenirliliğinin ve karşılaştırılabilirliğinin güvence altına alınması sağlanmıştır. Gösterge kartlarının birleştirilmesi ile de hedef kartları oluşturulmuştur.

4.4. Stratejilerin Belirlenmesi

Müdürlüğümüzün 2024-2028 Stratejik Planı'nda toplam 54 Strateji bulunmaktadır. Söz konusu stratejiler her temanın kendi kartında aşağıdaki tablolarda ayrıntılı şekilde yer almaktadır.

TEMA 1: Eğitim - Öğretime Erişim ve Katılım

Amaç 1	Bireyin bilgi, beceri ve yetkinliklerini geliştirmek amacıyla bireysel ve toplumsal bir yaklaşımla hayat boyu öğrenme imkânları sunmak.
Hedef 1.1	H1.1. Kursiyerlerin yaygın eğitim kurs programlarına erişim, devam ve tamamlama oranları artırılacaktır.

Performans Göstergeleri	Hedef Etkisi*	Başlangıç Değeri**	2024	2025	2026	2027	2028	İzleme Sıklığı	Rapor Sıklığı
PG 1.1.1 Açılan kurs sayısı	50	0	2028	3020	3150	3300	3450	6 ayda bir	6 ayda bir
PG 1.1.2 Bir kurs süresince katıldığı kursu tamamlayan kursiyer oranı (%)	10	%75	%80	%85	%90	%95	%100	6 ayda bir	6 ayda bir
PG 1.1.3 Kurum, kuruluş ve sivil toplum kuruluşları ile yapılan iş birlikleri sayısı	40	0	8	10	12	14	16	6 ayda bir	6 ayda bir
Koordinatör Birim	Kurumun idaresi, Strateji Geliştirme ve Stratejik Plan Ekibi								
İş birliği Yapılacak Birimler	Kurum idaresi, İlçe Milli Eğitim Müdürlüğü, Okullar, Belediyeler, STK								
Riskler	Bireylerin sosyoekonomik kaygıları nedeniyle hayat boyu öğrenmeye öncelik vermemeleri. Yetişkinlerin hayat boyu öğrenme konusunda isteksizliği.								
Stratejiler	S1. Kursların tamamlanmama nedenleri araştırılarak buna yönelik önleyici tedbirler geliştirilecektir. S2. Hayat boyu rehberlik faaliyetleri ile kursiyerlerin kuruma, kurum kültürüne ve katılacakları kurslara uyumunu güçlendirmek için çalışmalar yürütülecektir.								

	<p>S3. Kurum, kuruluşlar ve sivil toplum kuruluşları ile yapılan iş birlikleri ile merkezin etki alanının genişletilmesi sağlanacaktır.</p> <p>S4. Uluslararası kurumlarla iş birlikleri yapılarak deneyim paylaşımı artırılabacaktır.</p>
Maliyet Tahmini	20000
Tespitler	<p>Kursiyerlerin kurslara devam etmemeleri</p> <p>Fiziki mekan yetersizliği</p> <p>Usta öğreticilerin öz veri ve eğitim yetersizliği</p> <p>Yetişkin eğitimi ve hayat boyu öğrenmeye ilişkin farklı katılım fırsatlarının olması</p>
İhtiyaçlar	<p>İyi yetişmiş ve öz veri ile çalışacak elaman</p> <p>Uygun fiziki alan, derslik, salon vb.</p> <p>Toplumun ihtiyaçlarına uygun hayat boyu öğrenme programlarının nitelik ve niceliğinin artırılması</p> <p>Hayat boyu öğrenmeye katılanların kurslarını tamamlamalarına yönelik çalışmaların yapılması</p> <p>Hayat boyu öğrenmeye katılımın artırılması amacıyla farkındalık ve bilgilendirme çalışmalarında kitle iletişim araçlarının daha etkin kullanılması</p>

TEMA 1: Eğitim - Öğretime Erişim ve Katılım

Amaç 1	Bireyin bilgi, beceri ve yetkinliklerini geliştirmek amacıyla bireysel ve toplumsal bir yaklaşımla hayat boyu öğrenme imkânları sunmak.
Hedef 2.1	H1.2. Hayat boyu öğrenmeyle bireylerde kişisel, çevresel ve mesleki anlamda farkındalık oluşturulacaktır.

Performans Göstergeleri	Hedef Etkisi*	Başlangıç Değeri**	2024	2025	2026	2027	2028	İzleme Sıklığı	Rapor Sıklığı
PG.1.2.1. Bir yılda yerel, ulusal ve uluslararası proje, yarışma, müsabaka, sergi, defile vb. etkinliklere katılan kursiyer sayısı	50	0	250	300	350	400	450	6 ayda bir	6 ayda bir
PG.1.2.2. Hayat boyu öğrenme tanıtım faaliyetleri kapsamında gerçekleştirilen etkinlik sayısı	35	0	2	4	6	8	10	6 ayda bir	6 ayda bir
PG.1.2.3. Merkez dışında düzenlenen etkinlik sayısı	15	0	2	3	4	5	6	6 ayda bir	6 ayda bir
Koordinatör Birim	Kurumun idaresi, Strateji Geliştirme ve Stratejik Plan Ekibi								
İş birliği Yapılacak Birimler	Kurum idaresi, İl ve İlçe MEM, Belediyeler, STK								
Riskler	Faaliyet alanlarının bölgenin merkezi yerlerinde yapılamaması. Faaliyetlerin duyurularında yeterli olunamaması.								
Stratejiler	S1. Yaygın eğitim kurs programlarına katılımı artırmak için farkındalık artırıcı etkinlikler düzenlenecektir. S2. Yaygın eğitim kurs programlarının tanıtımı için bölgesel faaliyetler gerçekleştirilecektir. S3. Hayat Boyu Öğrenme Haftası kapsamında faaliyetler düzenlenecektir. S4. Toplumda hayat boyu öğrenme kültürünün yaygınlaştırılması ve hayat boyu öğrenme farkındalığının artırılmasına yönelik çeşitli sosyal sorumluluk faaliyetleri düzenlenecektir. S5. Toplumda hayat boyu öğrenme kültürünün yaygınlaştırılması ve hayat boyu öğrenme farkındalığının artırılmasına yönelik bölgesel (yerel), ulusal ve uluslararası proje, yarışma, müsabaka, sergi, defile vb. düzenlenecektir.								

Maliyet Tahmini	50000
Tespitler	Yaygın eğitimi faaliyetlerinin tanıtıma ihtiyacının olması. Tüm vatandaşların hayat boyu öğrenme sistemine katılmasının sağlanması.
İhtiyaçlar	Hayat boyu öğrenmeye katılımın artırılması amacıyla farkındalık ve bilgilendirme çalışmalarında kitle iletişim araçlarının daha etkin kullanılması.

TEMA 1: Eğitim - Öğretime Erişim ve Katılım

Amaç 1	Bireyin bilgi, beceri ve yetkinliklerini geliştirmek amacıyla bireysel ve toplumsal bir yaklaşımla hayat boyu öğrenme imkânları sunmak.
Hedef 3.1	H1.3. Özel eğitime ihtiyaç duyan ve özel politika gerektiren grupların (engelliler, üstün yetenekliler romanlar, cezaevlerinde bireyler, yaşlılar, mevsimlik tarım işçilerinin çocuklarının eğitimi vb.) hayat boyu öğrenmeye erişimleri artırılacaktır.

Performans Göstergeleri	Hedefe Etkisi*	Başlangıç Değeri**	2024	2025	2026	2027	2028	İzleme Sıklığı	Rapor Sıklığı
PG1.3.1. Bir yılda yaygın eğitim kurslarına katılan engelli kursiyer sayısı	50	0	96	120	150	200	250	6 ayda bir	6 ayda bir
PG1.3.2. Bir yılda yaygın eğitim kurslarına katılan geçici koruma altındaki yabancı kursiyer sayısı	40	0	176	180	190	200	210	6 ayda bir	6 ayda bir
PG1.3.3. Özel politika gerektiren grupların (cezaevlerinde kalanlar, yaşlılar, romanlar, mevsimlik tarım işçilerinin çocuklarının eğitimi vb.) hayat boyu öğrenmeye erişimlerinin artırılmasına yönelik hayata geçirilen proje sayısı	10	0	120	150	200	250	300	6 ayda bir	6 ayda bir
Koordinatör Birim	Kurumun idaresi, Strateji Geliştirme ve Stratejik Plan Ekibi								
İş birliği Yapılacak Birimler	Kurum idaresi, İlçe Milli Eğitim Müdürlüğü, STK								
Riskler	Dezavantajlı grupların dijital okur-yazarlık becerilerinin artırılmaması. Geçici koruma altındakilerin Türk eğitim sistemine uyumunda sorunlar yaşaması.								

Stratejiler	<p>S1. Hayat boyu öğrenme kurumları özel eğitime ihtiyaç duyan bireylere uygun hâle getirilecektir.</p> <p>S2. Özel eğitime ihtiyaç duyan bireylere kurslar düzenlenecektir.</p> <p>S3. Özel eğitime ihtiyaç duyan bireylerin ailelerine yönelik kurslar düzenlenecektir.</p> <p>S4. Özel eğitime ihtiyaç duyan bireylerin yaygın eğitim faaliyetlerine katılmasının önündeki tanıtım eksikliği, kuruma erişimde yaşanan sorunlar vb. engeller tespit edilerek bu sorunların giderilmesine yönelik çalışmalar yürütülecektir.</p> <p>S5. Özel politika gerektiren gruplara yönelik meslek kursları düzenlenecektir.</p>
Maliyet Tahmini	20000
Tespitler	<p>Dezavantajlı grupların eğitim ihtiyaçlarının olması.</p> <p>Ülkemize gelen geçici koruma altındaki bireylerin eğitim ihtiyaçlarının olması</p>
İhtiyaçlar	<p>Dezavantajlı gruplar için hayat boyu öğrenme fırsatlarının artırılması</p> <p>Dezavantajlı grupların hayat boyu öğrenmeye erişimini artırabilmek için projeler yürütülmesi</p> <p>Yabancı uyruklu öğrencilerin Türk Eğitim Sistemine uyumlarının sağlanması</p>

TEMA 2: Eğitim ve Öğretimde Kalite

Amaç 2	Eğitim ve Öğretimde Niteliğin Artırılmasının Sağlanması
Hedef 2.1	H2.1. Hayat boyu öğrenme faaliyetleri yolu ile bireylerde beceri ve yetkinliklerin geliştirilmesi

Performans Göstergeleri	Hedefe Etkisi*	Başlangıç Değeri**	2024	2025	2026	2027	2028	İzleme Sıklığı	Rapor Sıklığı
PG2.1.1. Okuma yazma kursları ile belgelendirilen kursiyer sayısı	30	0	68	90	100	120	150	6 ayda bir	6 ayda bir
PG2.1.2. Açık öğretim ortaokuluna kayıtlı aktif öğrenci sayısı	20	1976	2396	2500	2750	3000	3250	6 ayda bir	6 ayda bir
PG2.1.3. Açık öğretim lisesine kayıtlı 18 yaş üstü aktif öğrenci sayısı	20	1250	1520	1720	1900	2050	2300	6 ayda bir	6 ayda bir
PG2.1.4. Girişimcilik kurslarına katılan kursiyer sayısı	10	0	0	60	80	100	120	6 ayda bir	6 ayda bir
PG2.1.5. İşbirliği ile açılan mesleki ve teknik kurslara katılan kursiyer sayısı	20	0	1919	2100	2300	2500	2750	6 ayda bir	6 ayda bir
Koordinatör Birim	Kurumun idaresi, Strateji Geliştirme ve Stratejik Plan Ekibi								
İş birliği Yapılacak Birimler	Kurum idaresi, İlçe Milli Eğitim Müdürlüğü, Okullar, Belediyeler, STK								
Riskler	Yaşı ileri vatandaşlarımızın okuma-yazma öğrenmeye istekli olmamaları Açık öğretim okulları öğrencilerinin teknoloji kullanımındaki eksiklikleri								

Stratejiler	<p>S1. Okuma yazma bilmeyen vatandaşların tespiti için alan taraması faaliyetleri yürütülecektir.</p> <p>S2. Çevre koruma alanında bölgede bulunan vatandaşların farkındalığını artırmaya yönelik proje, faaliyet, kurs vb. etkinlikler düzenlenecektir.</p> <p>S3. Çağın gerektirdiği okuryazarlık becerilerinin bölgede bulunan vatandaşlara tanıtımı amaçlı faaliyetler yürütülecektir.</p> <p>S4. Bölgede bulunan iş gücünün becerilerinin artırılmasına yönelik faaliyetler yürütülecektir.</p> <p>S5. Girişimcilik alanında bireylerin farkındalık düzeylerinin artırılmasına yönelik çalışmalar yürütülecektir.</p>
Maliyet Tahmini	20000
Tespitler	<p>İlçemizde okumaz-yazmaz vatandaşlarımızın olması.</p> <p>Örgün eğitim çağı dışına çıkmış bireylerin eğitimlerine devam etmek istemesi</p>
İhtiyaçlar	<p>Bölgemizde okuma yazma bilmeyenlerin tespit edilmesi</p> <p>Açık öğretim okulları öğrencilerinin teknoloji kullanımında güçlendirilmesi</p>

TEMA 2: Eğitim ve Öğretimde Kalite

Amaç 2	Eğitim ve Öğretimde Niteliğin Artırılmasının Sağlanması
Hedef 2.2	H2.2. Hayat Boyu öğrenmede mesleki beceri ve yetkinlikleri geliştirilecek ve katılımı artırılacaktır.

Performans Göstergeleri	Hedef Etkisi*	Başlangıç Değeri**	2024	2025	2026	2027	2028	İzleme Sıklığı	Rapor Sıklığı
PG2.2.1. Buluş, patent, marka ve faydalı model başvuru sayısı	20	0	0	1	2	3	4	6 ayda bir	6 ayda bir
PG2.2.2. İş birliği yapılan kurum/kuruluş sayısı	20	4	7	8	9	10	12	6 ayda bir	6 ayda bir
PG2.2.3. Hibe almaya hak kazanan proje sayısı	20	0	0	1	2	3	4	6 ayda bir	6 ayda bir
PG2.2.4. Yaygın eğitim kurslarındaki kursiyerlerin memnuniyet oranı (%)	20	%75	%80	%85	%90	%95	%100	6 ayda bir	6 ayda bir
PG 2.2.5. Toplumsal sorunları çözmek amacıyla gerçekleştirilen projelerin sayısı	20	0	2	4	6	8	10	6 ayda bir	6 ayda bir
Koordinatör Birim	Kurumun idaresi, Strateji Geliştirme ve Stratejik Plan Ekibi								
İş birliği Yapılacak Birimler	Kurum idaresi, ilgili bölüm personeli, Belediyeler, STK								
Riskler	Kursiyerlerin yeterince motive olmaması Ekonomik zorluklar eğimin bütçesinde olumsuz etkisi								

Stratejiler	<p>S1. Kursiyerlerin alanlarında becerilerini geliřtirmelerini, yeterliklerinin farkına varmalarını saęlamak amacıyla fikri mülkiyet alanında çalıřmalar geliřtirilecektir.</p> <p>S2. Yaygın eęitim kurslarına dair kursiyer memnuniyet oranını ölçülecektir.</p> <p>S3. Halk eęitimi merkezi yöneticilerinin sektörle iletiřim ve iř birlięi becerileri güçlendirilecektir.</p> <p>S4. Proje ve iř birlikleri ile sosyal paydařlarla etkileřime yönelik çalıřmalar yürütülecektir.</p> <p>S5. Kursiyerlerin kültür ve sanat festivalleri gibi etkinliklere katılımları ile öğrendikleri el sanatları ürünlerini pazarlamaları ve giriřimcilik becerilerini kullanmaları teřvik edilecektir.</p>
Maliyet Tahmini	15000
Tespitler	Hayat boyu öğrenme kursları ile yetenekli kursiyerlerin desteklenmesi Çevrenin ihtiyaçlarına yönelik iřbirlikleri yapılması
İhtiyaçlar	Patent, buluş ve faydalı model konularında kursiyerlerin bilgilendirilmesi İřbirliklerini artırılması

TEMA 2: Eğitim ve Öğretimde Kalite

Amaç 2	Eğitim ve Öğretimde Niteliğin Artırılmasının Sağlanması
Hedef 2.3	H2.3. Bireylerin yaşam becerileri geliştirilmesi için rehberlik faaliyetleri güçlendirilecektir.

Performans Göstergeleri	Hedefe Etkisi*	Başlangıç Değeri**	2024	2025	2026	2027	2028	İzleme Sıklığı	Rapor Sıklığı
PG2.3.1. Kursiyere yönelik gerçekleştirilen eğitsel, meslekî ve kişisel görüşmelerin sayısı	80	0	490	500	550	600	650	6 ayda bir	6 ayda bir
PG2.3.2. Katılımcı memnuniyet oranının %100'e yükseltilmesi	20	%75	%80	%85	%90	%95	%100	6 ayda bir	6 ayda bir
Koordinatör Birim	Kurumun idaresi, Strateji Geliştirme ve Stratejik Plan Ekibi								
İş birliği Yapılacak Birimler	Kurum idaresi, İl ve İlçe MEM, Okullar, Belediyeler, STK								
Riskler	Kursiyerlere yönelik rehberlik faaliyetlerinin az olması Kurumda rehber öğretmen olmaması								
Stratejiler	S1. Kurum idarecileri ve öğretmenleri aracılığı ile kurslara katılan kursiyerlerin diğer kurslarla ilgili bilgilendirilmesi sağlanacaktır. S2. Kurum rehber öğretmenleri aracılığı ile kurslara katılan kursiyerlere kişisel rehberlik faaliyetleri yürütülecektir. S3 Merkezin bulunduğu ilçe merkezindeki yerel sektör temsilcileri ile görüşmeler gerçekleştirilerek işgücü talebine uygun meslek kursları açılacaktır. S4 Eğitimlere katılanların geri bildirim puanlarının değerlendirilmesi sağlanacaktır.								

Maliyet Tahmini	20000
Tespitler	Toplumun ihtiyaçlarına uygun eğitimlerin tespit edilmesi İlgili paydaşların rehberlik uygulamaları yoluyla eğitim hakkında bilgi ve farkındalık düzeylerinin artırılması
İhtiyaçlar	Gelişen şartlar ve ortaya çıkan ihtiyaçlar doğrultusunda öğretmenlerin rehberlik hizmetleri konusunda eksikliklerinin olması Kurumda rehber öğretmen olmaması

TEMA 3: Kurumsal Kapasite

Amaç 3	Kurumun amaçlarına ulaşmasını sağlayacak kurumsal imkân ve yetkinlikler verimli ve sürdürülebilir bir şekilde geliştirilecektir.
Hedef 3.1	H3.1. Kurumun fiziki mekânlarının ihtiyaç ve hedefleri doğrultusunda iyileştirilmesi sağlanacaktır.

Performans Göstergeleri	Hedefe Etkisi*	Başlangıç Değeri**	2024	2025	2026	2027	2028	İzleme Sıklığı	Rapor Sıklığı
PG3.1.1. Şartları iyileştirilen bina bölümü (derslik, öğretmenler odası, idari bölüm, kurum bahçesi vb.) sayısı	20	0	4	6	8	10	12	6 ayda bir	6 ayda bir
PG3.1.2. Açılan sosyal alan (spor salonu, kütüphane, çok amaçlı salon, atölye, bilişim sınıfı, çocuk oyun ve bakım odası vb.) sayısı	20	0	1	1	1	1	1	6 ayda bir	6 ayda bir
PG3.1.3. Kurslara yönelik olarak yapılan donatım malzemesi (bilgisayar, yazıcı, akıllı tahta, tezgâh vb.) temini	20	0	12	13	14	15	16	6 ayda bir	6 ayda bir
PG3.1.4. Fiziksel mekânların temizlik ve hijyenine ilişkin memnuniyet oranı (%)	20	%75	%80	%85	%90	%95	%100	6 ayda bir	6 ayda bir
PG3.1.5. Altyapı ve donatım eksikliği bulunan fiziksel birim sayısı	20	6	6	0	0	0	0	6 ayda bir	6 ayda bir

Koordinatör Birim	Kurumun idaresi, Strateji Geliştirme ve Stratejik Plan Ekibi
İş birliği Yapılacak Birimler	Kurum idaresi, İl ve İlçe MEM, Okullar, Belediyeler, STK
Riskler	Maliyetlerin artması Temizlik personeli yetersizliği
Stratejiler	S1. Mesleki eğitim yapılacak atölyelerin düzenlenmesi ve mesleki kurslarda kullanılan araç gerecin modernizasyonu, yenilenmesini, bakım ve onarımı sağlanacaktır. S2. Kurslarda verimliliği artırmak adına açılacak olan kurslarda ihtiyaç duyulacak her türlü donatım malzemesinin (bilgisayar, yazıcı, tezgâh vb.) temini yapılacaktır. S3. Temizlik ve hijyen memnuniyet düzeyi belirlemek için anketler uygulanarak yapılacak değerlendirmeler sonucunda gerekli tedbirler alınacaktır. S4. Bilişim altyapısını güçlendirmek amacıyla sektörle iş birlikleri yapılacaktır. S5. Halk eğitimi programlarının bütçe ve kaynak kullanımının etkin yönetimi sağlanacaktır.
Maliyet Tahmini	300000
Tespitler	Eğitim ortamlarının kursiyerlerin sosyal, sportif ve kültürel ihtiyaçlarını karşılamakta yetersiz olması Öngörülemeyen mali artışların olması
İhtiyaçlar	Teknolojik altyapı ve donanım açısından bölgesel farklılıklarının ortadan kaldırılması amacıyla ağ altyapısı, internet erişimi ve fiziki yeterliliklerin geliştirilmesi

TEMA 3: Kurumsal Kapasite

Amaç 3	Kurumun amaçlarına ulaşmasını sağlayacak kurumsal imkân ve yetkinlikler verimli ve sürdürülebilir bir şekilde geliştirilecektir.
Hedef 3.2	H3.2. Kurum yöneticilerinin ve öğretmenlerin mesleki gelişimleri güçlendirilecektir.

Performans Göstergeleri	Hedefe Etkisi*	Başlangıç Değeri**	2024	2025	2026	2027	2028	İzleme Sıklığı	Rapor Sıklığı
PG3.2.1. Hizmet içi eğitim alan yönetici ve öğretmen oranı (%)	25	%70	%80	%85	%90	%95	%100	6 ayda bir	6 ayda bir
PG3.2.2. Uzaktan hizmet içi eğitime katılan yönetici ve öğretmen oranı (%)	25	%70	%80	%85	%90	%95	%100	6 ayda bir	6 ayda bir
PG3.2.3. Mesleki gelişim faaliyetleri tamamlanan destek personeli oranı (%)	25	%70	%80	%85	%90	%95	%100	6 ayda bir	6 ayda bir
PG3.2.4 Ücretli usta öğreticilere yönelik gerçekleştirilen faaliyet sayısı	25	0	2	4	6	8	10	6 ayda bir	6 ayda bir
Koordinatör Birim	Kurumun idaresi, Strateji Geliştirme ve Stratejik Plan Ekibi								
İş birliği Yapılacak Birimler	Kurum idaresi, İl ve İlçe MEM, Okullar, Belediyeler, STK								
Riskler	Hizmet içi eğitim programlarında katılımcı sayısının sınırlı olması Öğretmenlere ve okul yöneticilerine yönelik yoğun hizmet içi eğitim programlarının okullarda eğitim öğretimi aksatması								
Stratejiler	S1. Kurum yöneticilerinin ve öğretmenlerin mesleki gelişim ihtiyaçları tespit edilerek, bu ihtiyaçları gidermeye yönelik bir mesleki gelişim planı hazırlanacaktır. S2. Kurum yöneticilerinin ve öğretmenlerin uzaktan hizmet içi eğitimlere katılmaları teşvik edilecektir. S3. Kurumun İSG kapsamında düzenlemeleri yapılarak iş kazaları ve meslek hastalıkları riskleri ortadan kaldırılacak ya da en aza indirilecektir.								

Maliyet Tahmini	20000
Tespitler	Hizmet içi eğitim programlarında katılımcı sayısının sınırlı olması Öğretmenlere ve okul yöneticilerine yönelik yoğun hizmet içi eğitim programlarının kurumlarda eğitim öğretimi aksatması
İhtiyaçlar	İhtiyaç duyulan alanlarda öğretmen ve yöneticilere üniversiteler aracılığıyla mesleki gelişim eğitimlerinin verilmesi

TEMA 3: Kurumsal Kapasite

Amaç 3	Kurumun amaçlarına ulaşmasını sağlayacak kurumsal imkân ve yetkinlikler verimli ve sürdürülebilir bir şekilde geliştirilecektir.
Hedef 3.3	H3.3. Eğitim ve öğretimin bilişsel, duyuşsal ve davranışsal açıdan sağlıklı ve güvenli bir ortamda gerçekleştirilme için kurum sağlığı ve güvenliği geliştirilecektir.

Performans Göstergeleri	Hedefe Etkisi*	Başlangıç Değeri**	2024	2025	2026	2027	2028	İzleme Sıklığı	Rapor Sıklığı
PG3.3.1. Atölye ve laboratuvarlarda yaşanan iş kazası sayısı	25	0	0	0	0	0	0	6 ayda bir	6 ayda bir
PG3.3.2. Kurumda yaşanan kaza sayısı	25	0	0	0	0	0	0	6 ayda bir	6 ayda bir
PG3.3.3. Sivil savunma eğitimlerine katılan öğrenci ve öğretmen sayısı	25	0	55	60	65	70	75	6 ayda bir	6 ayda bir
PG3.3.4. Afet ve acil durum tatbikat sayısı	25	2	2	4	4	4	4	6 ayda bir	6 ayda bir
Koordinatör Birim	Kurumun idaresi, Strateji Geliştirme ve Stratejik Plan Ekibi								

İş birliği Yapılacak Birimler	Kurum idaresi, İl ve İlçe MEM, İlgili personel, Belediyeler, STK
Riskler	Personel ve Kursiyerlerin konu ile ilgili farkındalıklarının az olması Doğal afetler
Stratejiler	S1. Atölye ve laboratuvarlarda iş kazası yaşanmaması için bilgilendirme faaliyetleri yapılacak ve eğitim ortamları iş güvenliği ve sağlığına uygun hale getirilecektir. S2. Kurum binasının depreme karşı dayanıklılık testi yapılacaktır. S3. Doğa, insan ve teknoloji kaynaklı (deprem, sel, heyelan, yangın, çığ ve salgın hastalıklar vd.) konularında alan uzmanları ile iş birliğinde öğretmen ve kursiyerlere farkındalık eğitimleri verilecektir. S4. Kurumun afet ve acil durum eylem planının güncel tutulması sağlanacaktır. S5. Afet ve acil durum tatbikatları düzenlenecektir.
Maliyet Tahmini	20000
Tespitler	Eğitim binalarının niteliğinin artırılması için fiziksel imkânlarının iyileştirilmesi Sivil savunma konusunda toplumun bilinç düzeyinin düşüklüğü
İhtiyaçlar	Sivil Savunma ve İSG konusunda eğitimlerin fazlaştırılması Konu ile ilgili görsel, uyarıcı işaretlerin eksikliklerinin giderilmesi

TEMA 3: Kurumsal Kapasite

Amaç 3	Kurumun amaçlarına ulaşmasını sağlayacak kurumsal imkân ve yetkinlikler verimli ve sürdürülebilir bir şekilde geliştirilecektir.
Hedef 3.4	H3.4. İklim değişikliğinin olumsuz etkilerini azaltmak ve çevresel sürdürülebilirliği sağlamak için tasarruf tedbirleri kapsamında enerji verimliliği artırılabilecektir.

Performans Göstergeleri	Hedef Etkisi*	Başlangıç Değeri**	2024	2025	2026	2027	2028	İzleme Sıklığı	Rapor Sıklığı
PG3.4.1. Elektrik tüketimi (kw)	20	0	0	0	0	0	0	6 ayda bir	6 ayda bir
PG3.4.2. Su tüketim miktarı (m3)	20	0	0	0	0	0	0	6 ayda bir	6 ayda bir
PG3.4.3. Doğalgaz/akaryakıt/kömür tüketim miktarı (m3/lt/kg)	20	0	0	0	0	0	0	6 ayda bir	6 ayda bir
PG3.4.4 Açılan Çevre Ve İklim Değişikliği Farkındalık kurs sayısı	20	0	0	2	3	4	5	6 ayda bir	6 ayda bir
PG3.4.5 Açılan Yenilenebilir Kaynaklar kurs sayısı	20	0	0	2	3	4	5	6 ayda bir	6 ayda bir
Koordinatör Birim	Kurumun idaresi, Strateji Geliştirme ve Stratejik Plan Ekibi								
İş birliği Yapılacak Birimler	Kurum idaresi, ilgili bölüm personeli, İl ve İlçe MEM, Belediyeler, STK								
Riskler	Konu ile ilgili bilinçlendirmenin yetersiz olması								
Stratejiler	S1. Kurum elektrik, su ve yakıt tüketimi miktar ve tutar olarak izlenerek tüketimi artıran unsurlar araştırılacak ve verimliliği artıracak tedbirler alınacaktır. S2. Tasarruf tedbirleri kapsamında enerji verimliliği ile ilgili farkındalık çalışmaları yapılacaktır. S3. Enerji tasarrufunun sağlanması için atölye ve laboratuvarlarda tedbir alınmasına yönelik çalışmalar yapılacaktır. S4. Enerji tasarrufuna yönelik proje geliştirilecektir.								

	S5.Yerel işbirlikleri ile iklim değişikliği ile mücadele, yeşil dönüşüm ve yenilenebilir kaynaklar konusunda merkez bünyesinde projeler yürütülecektir.
Maliyet Tahmini	15000
Tespitler	İsrafın önlenememesi Bilgi eksikli ve farkındalık geliştirilememesi
İhtiyaçlar	Konu ile ilgili eğitimlerin arttırılması Gerekli iş birliğinin ilgili kurumlarla sağlanması

TEMA 3: Kurumsal Kapasite

Amaç 3	Kurumun temel ilkeleri doğrultusunda niteliğini artırmak amacıyla kurumsal kapasite geliştirilecektir.
Hedef 3.5	H3.5 Eğitim ve öğretimin sağlıklı ve güvenli bir ortamda gerçekleşmesi için kurumun sağlığı ve güvenliği geliştirilecektir.

Performans Göstergeleri	Hedefe Etkisi*	Başlangıç Değeri**	2024	2025	2026	2027	2028	İzleme Sıklığı	Rapor Sıklığı
PG3.5.1. Kurumda yaşanan kaza sayısı	20	0	0	0	0	0	0	6 ayda bir	6 ayda bir
PG3.5.2. Bağımlılıkla mücadele ile ilgili konularda eğitim alan kursiyer, öğretmen ve usta öğretici sayısı	20	125	150	200	250	300	350	6 ayda bir	6 ayda bir
PG3.5.3 Sağlıklı beslenme ve obezite ile ilgili konularda verilen eğitim alan öğretmen, usta öğretici ve kursiyer sayısı	20	130	160	250	350	450	500	6 ayda bir	6 ayda bir
PG3.5.4 Hijyen, gıda güvenliği, bulaşıcı hastalıklar ile ilgili konularda verilen eğitim alan kursiyer, öğretmen ve personel sayısı	20	0	1770	2000	2500	3000	35000	6 ayda bir	6 ayda bir
Koordinatör Birim	Kurumun idaresi, Strateji Geliştirme ve Stratejik Plan Ekibi								

İş birliđi Yapılacak Birimler	Kurum idaresi, ilgili bölüm personeli, İl ve İlçe MEM, Belediyeler, STK
Riskler	Gerekli önlemlerin alınmaması Yetersiz eğitim
Stratejiler	S1. Eğitim ortamları iş sağlığı ve güvenliği yönergesine uygun hâle getirilecektir. S2. Kursiyer, öğretmen ve usta öğreticilerde farkındalık oluşturmak için bağımlılıkla mücadele, akran zorbalığı, siber zorbalık, sağlıklı beslenme ve obezite, hijyen, bulaşıcı hastalıklar ve gıda güvenliği gibi konularda alan uzmanları ile iş birliğinde eğitimler düzenlenecektir. S3. Doğa, insan ve teknoloji kaynaklı (deprem, sel, heyelan, yangın, çığ ve salgın hastalıklar vd.) afetlere karşı gerekli tedbirlerin alınması için çalışmalar yapılacaktır.
Maliyet Tahmini	5000
Tespitler	Toplumda obezite oranında artış görülmesi Okullarda salgın ve bulaşıcı hastalıkların bulaş ve yayılma oranının yüksek olması
İhtiyaçlar	Bulaşıcı hastalıklara karşı personelin ve öğrencilerin bilinçlendirilmesi

TEMA 3: Kurumsal Kapasite

Amaç 4	Enstitü temel ilkeleri doğrultusunda niteliğini arttırmak amacıyla kurumsal kapasite geliştirilecektir.
Hedef 4.1	H4.1 Eğitim ve öğretimin sağlıklı ve güvenli bir ortamda gerçekleşmesi için kurumun sağlığı ve güvenliği geliştirilecektir.

Performans Göstergeleri	Hedefe Etkisi*	Başlangıç Değeri**	2024	2025	2026	2027	2028	İzleme Sıklığı	Rapor Sıklığı
PG4.1.1 Enstitüde yaşanan kaza sayısı	20	0	0	0	0	0	0	6 ayda bir	6 ayda bir
PG4.1.2 Akran zorbalığı ve siber zorbalıkla ilgili konularda eğitim alan öğretmen, usta öğretici ve kursiyer sayısı	20	0	2	4	6	8	10	6 ayda bir	6 ayda bir
PG4.1.3 Sivil savunma eğitimlerine katılan kursiyer, öğretmen ve usta öğretici sayısı	20	0	48	55	60	74	82	6 ayda bir	6 ayda bir
Koordinatör Birim	Kurumun idaresi, Strateji Geliştirme ve Stratejik Plan Ekibi								
İş birliği Yapılacak Birimler	Kurum idaresi, ilgili bölüm personeli, İl ve İlçe MEM ,Belediyeler, STK								
Riskler	Eğitim ortamları iş sağlığı ve güvenliği yönergesine uygun olmaması Doğa, insan ve teknoloji kaynaklı riskler Afet ve acil durum tatbikatlarının sayısının yetersizliği								
Stratejiler	S.1. Eğitim ortamları iş sağlığı ve güvenliği yönergesine uygun hâle getirilecektir. S.2. Kursiyer, öğretmen ve usta öğreticilerde farkındalık oluşturmak için bağımlılıkla mücadele, akran zorbalığı, siber zorbalık, sağlıklı beslenme ve obezite, hijyen, bulaşıcı hastalıklar ve gıda güvenliği gibi konularda alan uzmanları ile iş birliğinde eğitimler düzenlenecektir.								

	<p>S3. Doğa, insan ve teknoloji kaynaklı (deprem, sel, heyelan, yangın, çığ ve salgın hastalıklar vd.) afetlere karşı gerekli tedbirlerin alınması için çalışmalar yapılacaktır.</p> <p>S4. Afet ve acil durum eylem planının güncel tutulması sağlanacaktır.</p> <p>S5. Afet ve acil durum tatbikatları düzenlenecektir.</p>
Maliyet Tahmini	25000
Tespitler	<p>Eğitim ortamları iş sağlığı ve güvenliği yönergesine uygun hale getirilmesi</p> <p>Doğa, insan ve teknoloji kaynaklı risklerin azaltılması</p> <p>Afet ve acil durum tatbikatlarının sayısının yetersizliği olması</p>
İhtiyaçlar	Amaca uygun eğitim faaliyetlerinin düzenlenmesi

4.5. Maliyetlendirme

Gaziosmanpaşa Halk Eğitim Merkezi Müdürlüğü 2024-2028 Stratejik Plan çalışmaları kapsamında Maliyetlendirme çalışmaları yapılmıştır. Bu çalışmalar Müdürlüğümüzün sahip olduğu mali kaynakların amaç, hedef ve stratejilerin gerçekleştirilmesinde etkin ve gerçekçi bir şekilde kullanılmasını hedeflemektedir. Stratejik Planın başarısında plan-bütçe bağlantısı büyük önem taşımaktadır.

Müdürlüğümüz Stratejik Plan Maliyetlendirme çalışmaları şu şekilde yapılmıştır:

- ❖ Hedeflere ilişkin stratejiler durum analizi çalışmaları sonuçlarından hareketle birimlerin katılımlarıyla tespit edilmiştir,
- ❖ Stratejilere ilişkin maliyetlerin bütçe dağılımları yapılmadan önce genel yönetim giderleri ayrılmıştır,
- ❖ Müdürlüğümüze Bakanlık bütçesinden ayrılan pay ve diğer gelirler hesaplanmıştır,
- ❖ Stratejilere ilişkin tahmini maliyetler belirlenmiştir,
- ❖ Strateji maliyetlerinden hareketle hedef maliyetleri belirlenmiştir,
- ❖ Hedef maliyetlerinden yola çıkılarak amaç maliyetleri belirlenmiş ve amaç maliyetlerinden de Stratejik Plan maliyeti belirlenmiştir.

Genel bütçe, yıllık bütçe artışları ve eğilimleri dikkate alındığında Gaziosmanpaşa Halk Eğitim Merkezi Müdürlüğünün 2024-2028 Stratejik Planı'nda yer alan amaçların gerçekleştirilebilmesi için beş yıllık tahmini **219.772.141** TL'lik kaynağa ihtiyaç duyulacağı düşünülmektedir.

Müdürlüğümüz stratejik planında 4 Tematik Amaç,12 Hedef, 47 Performans Göstergesi ve 54 Strateji bulunmaktadır. Söz konusu hedeflere ilişkin bütçe dağılımları 5 yıllık olarak alttaki tabloda belirtilmiştir. Tabloda beş yıllık Maliyetlendirme sonucunda Müdürlüğümüzün tahmini olarak **3.670.000** TL'lik bir harcama yapacağı düşünülmektedir. Plan dönemi amaç maliyetlerine ilişkin alttaki tabloda ayrıntılı bilgiye yer verilmiştir.

	2024	2025	2026	2027	2028	Toplam Maliyet
Amaç 1	90.000	105.000	120.000	135.000	150.000	600.000
Hedef 1.1	20.000	25.000	30.000	35.000	40.000	150.000
Hedef 1.2	50.000	55.000	60.000	65.000	70.000	300.000
Hedef 1.3	20.000	25.000	30.000	35.000	40.000	150.000
Amaç 2	55.000	70.000	85.000	100.000	115.000	425.000
Hedef 2.1	20.000	25.000	30.000	35.000	40.000	150.000
Hedef 2.2	15.000	20.000	25.000	30.000	35.000	125.000
Hedef 2.3	20.000	25.000	30.000	35.000	40.000	150.000
Amaç 3	370.000	426.000	492.000	558.000	624.000	2.470.000
Hedef 3.1	300.000	350.000	400.000	450.000	500.000	2.000.000
Hedef 3.2	20.000	25.000	30.000	35.000	40.000	150.000
Hedef 3.3	20.000	25.000	30.000	35.000	40.000	150.000
Hedef 3.4	15.000	20.000	25.000	30.000	35.000	125.000
Hedef 3.5	5.000	6.000	7.000	8.000	9.000	35.000
Amaç	25.000	30.000	35.000	40.000	45.000	175.000
Hedef 4.1	25.000	30.000	35.000	40.000	45.000	175.000
Amaç Toplam Giderleri	540.000	631.000	732.000	833.000	934.000	3.670.000
Genel Yönetim Giderleri	31.934.134	35.077.547	40.464.179	48.717.014	60.846.267	217.039.100
TOPLAM	32.434.134	35.577.547	41.164.179	48.550.014	62.046.267	219.772.141

Tablo 24: Tahmini Maliyet Tablosu



5. Bölüm



İzleme ve Değerlendirme

5.İZLEME ve DEĞERLENDİRME

2024-2028 Stratejik Planı İzleme ve Değerlendirme Modeli

Stratejik Planlarda yer alan Amaç ve Hedeflere ulaşma durumlarının tespiti ve bu yolla Stratejik Planlardaki Amaç ve Hedeflerin gerçekleştirilebilmesi için gerekli tedbirlerin alınması İzleme ve Değerlendirme ile mümkün olmaktadır. İzleme; Stratejik Plan uygulamasının sistematik olarak takip edilmesi ve raporlanmasıdır. Değerlendirme ise; uygulama sonuçlarının Amaç ve Hedeflere kıyasla ölçülmesi ve söz konusu Amaç ve Hedeflerin tutarlılık ve uygunluğunun analizidir.

Müdürlüğümüz 2024-2028 Stratejik Planı'nın İzleme ve Değerlendirme uygulamaları, MEB 2024-2028 Stratejik Planı İzleme ve Değerlendirme Modeli çerçevesinde yürütülecektir. İzleme ve değerlendirme sürecine yön verecek temel ilkeleri; "Katılımcılık, Saydamlık, Hesap verebilirlik, Bilimsellik, Tutarlılık ve Nesnellik" olarak ifade edilebilir.

İdarelerin kurumsal yapılarının kendine has farklılıkları, izleme ve değerlendirme süreçlerinin de farklılaşmasını beraberinde getirmektedir. Eğitim idarelerinin ana unsurunun, girdi ve çıktılarının insan oluşu, ürünlerinin değerinin kısa vadede belirlenememesine ve insan unsurundan kaynaklı değişkenliğin ve belirsizliğin fazla olmasına yol açmaktadır. Bu durumda sadece nicel yöntemlerle yürütülecek izleme ve değerlendirmelerin eğitsel olgu ve durumları açıklamada yetersiz kalabilmesi söz konusudur. Nicel yöntemlerin yanında veya onlara alternatif olarak nitel yöntemlerin de uygulanmasının daha zengin ve geniş bir bakış açısı sunabileceği belirtilebilir.

Müdürlüğümüz 2024-2028 Stratejik Planı İzleme ve Değerlendirme Model'inin çerçevesini;

- ❖ Performans göstergeleri ve stratejiler bazında gerçekleşme durumlarının belirlenmesi,
- ❖ Performans göstergelerinin gerçekleşme durumlarının hedeflerle kıyaslanması,
- ❖ Stratejiler kapsamında yürütülen faaliyetlerin Müdürlük faaliyet alanlarına dağılımının belirlenmesi,
- ❖ Sonuçların raporlanması ve paydaşlarla paylaşımı,
- ❖ Hedeflerden sapmaların nedenlerinin araştırılması,
- ❖ Alternatiflerin ve çözüm önerilerinin geliştirilmesi süreçleri oluşturmaktadır.

İzleme ve Değerlendirme Sürecinin İşleyişi



Şekil 6: İzleme ve Değerlendirme Süreci

İzleme ve değerlendirme sürecinin işleyişi ana hatları ile yukarıdaki şekilde özetlenmiştir.

Müdürlüğümüz 2024–2028 Stratejik Planı’nda yer alan performans göstergelerinin gerçekleşme durumlarının tespiti yılda iki kez yapılacaktır. İlk altı aylık dönemi kapsayan birinci izleme kapsamında, MEB Stratejik Plan İzleme ve Değerlendirme Modülü vasıtasıyla, harcama birimlerinden sorumlu oldukları Performans Göstergeleri ve Stratejiler ile ilgili gerçekleşme durumlarına ilişkin veriler toplanarak konsolide edilecektir. Göstergelerinin gerçekleşme durumları hakkında hazırlanan “Stratejik Plan İzleme Raporu” Kurum Müdürü, Müdür Yardımcıları ve kurum içi paydaşların görüşüne sunulacaktır. Bu aşamada amaç, varsa öncelikle yıllık hedefler olmak üzere, hedeflere ulaşılmasının önündeki engelleri ve riskleri belirlemek ve yıllık hedeflere ulaşılmasını sağlamak üzere gerekli görülebilecek tedbirlerin alınmasıdır.

İkinci izleme kapsamında ise MEB Stratejik Plan İzleme ve Değerlendirme Modülü vasıtasıyla, Strateji Geliştirme Kurulu ve Stratejik Plan Ekibi tarafından harcama birimlerinden sorumlu oldukları Performans Göstergeleri ve Stratejiler ile ilgili yıl sonu gerçekleşme durumlarına ait veriler toplanarak konsolide edilecektir.

Stratejik Plan değerlendirme raporu, üst yönetici başkanlığında yapılan değerlendirme toplantısında Stratejik Planın kalan süresi için hedeflere nasıl ulaşılacağına ilişkin alınacak gerekli önlemleri de içerecek şekilde nihai hâle getirilerek Bakanlığımızca belirlenen tarihe kadar Millî Eğitim Müdürlüğü Strateji Geliştirme Başkanlığına gönderilecektir. Hedeflerin ve ilgili performans göstergeleri ile risklerin takibi, hedeften sorumlu birimin harcama yetkilisinin; hedeflerin gerçekleşme sonuçlarının harcama birimlerinden alınarak konsolide edilmesi, analizi, değerlendirilmesi ve üst yöneticiye sunulması ise Müdürlüğümüz Strateji Geliştirme Kurulunun sorumluluğundadır.